

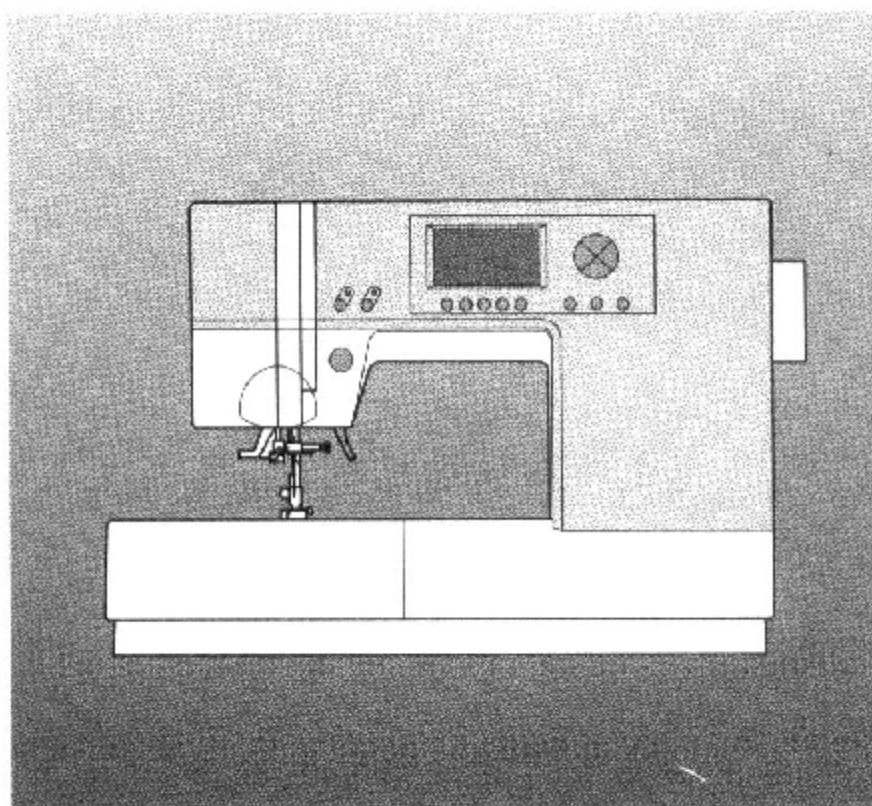
Компания „Крунг“

тел./факс: (495) 989-22-97 www.krung.ru

ШВЕЙНАЯ МАШИНА «SINGER»

ИНСТРУКЦИЯ ПО ЭКСПЛУАТАЦИИ

9940



SINGER®

Поздравляем с приобретением новой швейной машины ЗИНГЕР, которая значительно облегчит Вам пошив или ремонт одежды и различных изделий. Благодаря новой машине ЗИНГЕР Вы откроете для себя новый мир творчества, плоды которого пойдут на пользу Вам и Вашей семье.

Вы сразу увидите, что пользование машиной не представляет никакого труда, и что машина обладает всеми типичными техническими преимуществами, свойственными швейным машинам фирмы ЗИНГЕР, например такими как:

- Простота заправка нитки.
- Удобная рукавная платформа.
- Зигзагообразная строчка для обметывания петель, ремонта и отделки. Эластичные строчки для пошива трикотажных или других эластичных материалов.
- Изготовление петли.
- Потайная строчка.
- Буквенная маркировка принадлежностей для удобства их нахождения.
- Легкая замена прозрачной шпульки.
- Простота регулировки длины стежка и возможность шитья в обратном направлении путем простого нажатия на кнопку.
- Быстросъемная лапка.
- Одноходовой игольный зажим, обеспечивающий установку иглы в правильном положении.

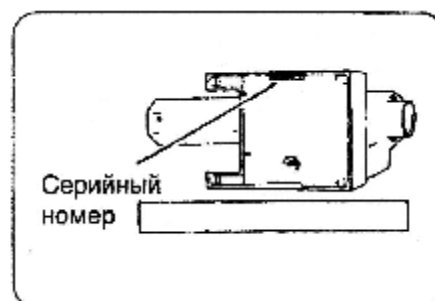
Для того чтобы правильно и в полном объеме использовать многочисленные функциональные возможности швейной машины рекомендуем Вам подробно изучить настоящую инструкцию, а затем опробовать все на практике.

Завод-изготовитель оставляет за собой право вносить изменения в конструкцию и дизайн швейной машины.

Торговая марка **THE SINGER COMPANY**

Уважаемый покупатель!

Рекомендуем Вам записать серийный номер Вашей машины. На рисунке указано место, где Вы найдете серийный номер.



машины.
номер

СОДЕРЖАНИЕ

Правила по технике безопасности.....	4
Основные части машины.....	5
Аксессуары.....	6
Съемная платформа.....	7
Замена прижимной лапки.....	7
Замена иглы.....	8
Подключение машины к сети.....	9
Функциональные кнопки.....	10
Рабочая панель.....	11
Установка шпульки.....	12
Заправка верхней нити.....	14
Начало шитья.....	16
Регулировка натяжения нитей.....	18
Выбор вида рабочих строчек.....	19
Как использовать каждый стежок.....	21
Прямая строчка.....	22
Эластичные строчки.....	23
Наметка.....	23
Простегивание (квилтинг).....	24
Зигзагообразные строчки.....	25
Оверлочные строчки.....	26
Потайные подшивочные строчки.....	27
Вшивание заплат.....	28
Узкая подрубка края.....	29
Вшивание застежки «молния» с двухсторонними клапанами.....	30
Вшивание застежки «молния» с односторонним клапаном.....	31
Петли.....	32
Автоматическая закрепка и штопка.....	34
Пришивание пуговиц.....	35
Непрерывные декоративные строчки.....	36
Штопка/машинная вышивка.....	37
Двойная игла.....	38
Декоративные строчки «Алфавит».....	39
Таблица декоративных строчек и «Алфавит».....	43
Техническое обслуживание.....	44
Таблица неисправностей.....	45

1. ПРАВИЛА ПО ТЕХНИКЕ БЕЗОПАСНОСТИ

При работе на швейной машине следует соблюдать следующие правила по технике безопасности:

ВНИМАНИЕ - Во избежание поражения электрическим током:

Никогда не оставляйте машину без присмотра, если она подключена к сети. Вынимайте штепсельную вилку из розетки сразу же после окончания работы и перед каждой чисткой машины. Перед заменой осветительной лампы также необходимо вынуть вилку из розетки. Перегоревшая лампа заменяется на 15-ваттную лампу аналогичного типа. Перед запуском машины необходимо убедиться в том, что защищающая лампу фронтальная крышка установлена на место.

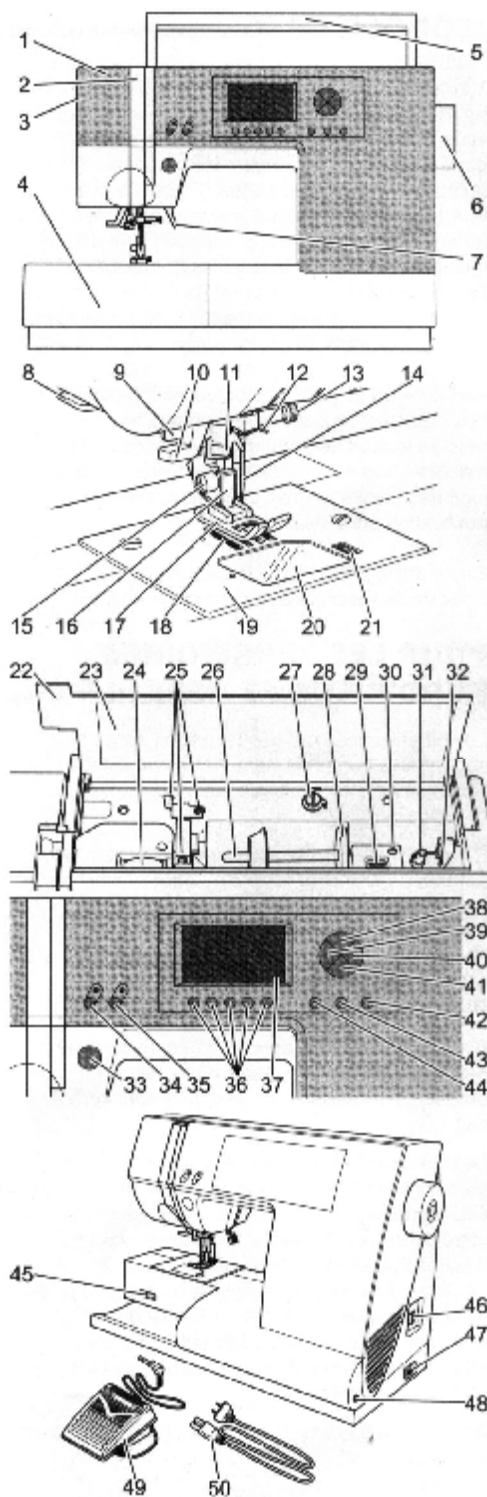
ПРЕДУПРЕЖДАЕМ - Во избежание возгорания, поражения электрическим током и получения травм:

- . Напряжение сети должно соответствовать номинальному напряжению электродвигателя.
- . Машину можно использовать только для цепей, указанных в настоящем руководстве. Используйте только те принадлежности, которые рекомендует завод-изготовитель.
- . Для отключения машины от электрической сети сначала необходимо выключить выключатель (установить в положение "О"), а затем вынуть вилку из розетки.
- . Перед выполнением работ в зоне действия иглы, таких как заправка нитки в иглу, замена иглы, замена игольной пластины или нажимной лапки необходимо вынуть вилку из розетки или выключить машину.
- . Необходимо вынимать вилку из розетки при снятии крышек, при смазке, или при выполнении других работ по обслуживанию машины.
- . Запрещается самостоятельно регулировать натяжение приводного ремня электродвигателя. При возникновении необходимости регулировки следует обратиться в мастерскую.
- . Не следует вынимать вилку из розетки за электрокабель.
- . Педаль реостата требует осторожного обращения, необходимо беречь ее от ударов и падения на пол. Запрещается ставить на педаль какие-либо предметы.
- . Использовать только соответствующую игольную пластину. При использовании несоответствующей игольной пластины может произойти поломка иглы.
- . Не использовать погнутые иглы.
- . В процессе шитья пальцы не должны находиться вблизи вращающихся деталей. Особенно это касается рабочей зоны иглы.
- . В процессе шитья не следует тянуть или толкать прошиваемый материал, т.к. это может привести к поломке иглы.
- . Перед выниманием шпульного колпачка необходимо вынуть вилку из розетки.
- . Категорически запрещается пользоваться машиной, если у нее поврежден соединительный кабель, если ее роняли, при попадании в нее воды или если она получила какие-либо механические повреждения. В случае необходимости проведения ремонта или юстировки необходимо обратиться в мастерскую.
- . Нельзя пользоваться машиной при закрытых вентиляционных отверстиях. Все вентиляционные отверстия машины должны быть свободны от пыли, очесов ткани и остатков материала.
- . Категорически запрещается засовывать какие-либо предметы в отверстия машины.
- . Нельзя пользоваться машиной на открытом воздухе.
- . Нельзя пользоваться машиной в местах, где используются аэрозоли или чистый кислород.
- . Нельзя использовать машину в качестве игрушки. Особо внимательным надо быть если на машине работают дети, или ей пользуются в присутствии детей.

Машина предназначена исключительно для бытового использования.

ОСНОВНЫЕ ЧАСТИ МАШИНЫ

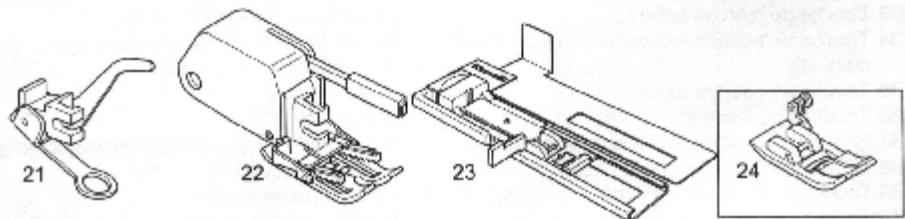
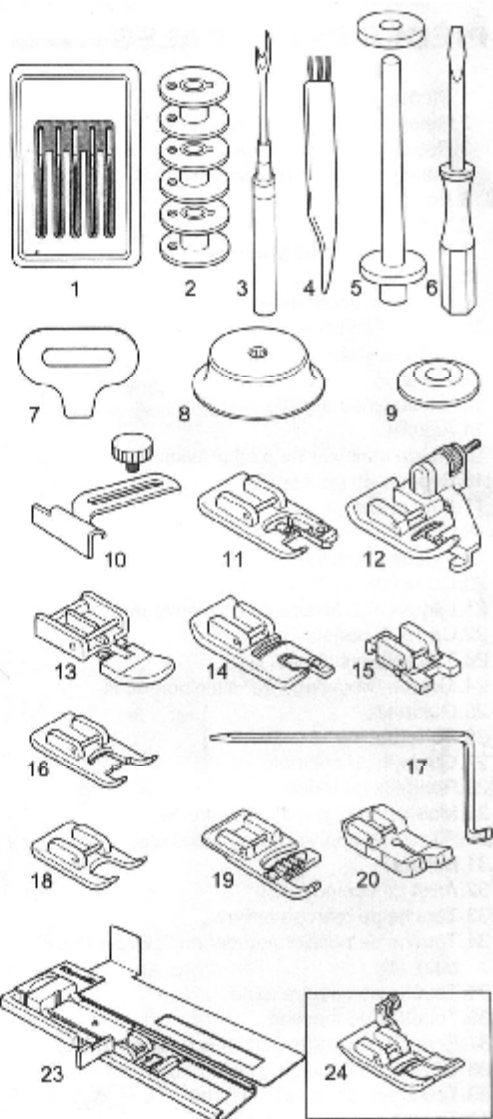
1. Фронтальная крышка
2. Прорези для проводок ниток
3. Регулятор усилия прижимной лапки
4. Съемная платформа (коробка для аксессуаров)
5. Ручка для переноски
6. Маховик
7. Рычаг подъема прижимной лапки
8. Нитеобрезчик
9. Рычаг регулятора петли
10. Рычаг нитевдевателя
11. Нитевдеватель
12. Нитенаправитель
13. Винт крепления иглы в иглодержателе
14. Игла
15. Винт крепления стойки прижимной лапки
16. Стойка лапки
17. Прижимная лапка
18. Двигатель ткани
19. Игольная пластина
20. Задвижная пластина
21. Фиксатор задвижной пластины
22. Верхняя крышка
23. Таблица образцов строчек
24. Регулятор натяжения нити
25. Нитенаправители
26. Бобинодержатель с фиксатором бобины
27. Нитенаправитель шпеленамотчика
28. Войлочная фильцшайба
29. Регулятор контрастности ЖКД
30. Отверстие для дополнительного бобинодержателя
31. Ось шпуленамотчика
32. Ограничитель шпуленамотчика
33. Кнопка шитья в обратном направлении
34. Кнопка «Верхнее/Нижнее положение иглы»
35. Кнопка «Медленное шитье»
36. Функциональные кнопки
37. Жидко кристаллический дисплей (Ж К Л)
38. Кнопка просмотра вперед
39. Кнопка перемещения курсора влево
40. Кнопка перемещения курсора вправо
41. Кнопка просмотра назад
42. Кнопка «Декоративные стежки и алфавит»
43. Кнопка «Рабочие строчки»
44. Кнопка «Программа»
45. Рычаг отключения двигателя ткани
46. Главный выключатель
47. Гнездо сетевого шнура
48. Гнездо соединительного шнура педали
49. Педаль
50. Сетевой шнур



АКСЕССУАРЫ

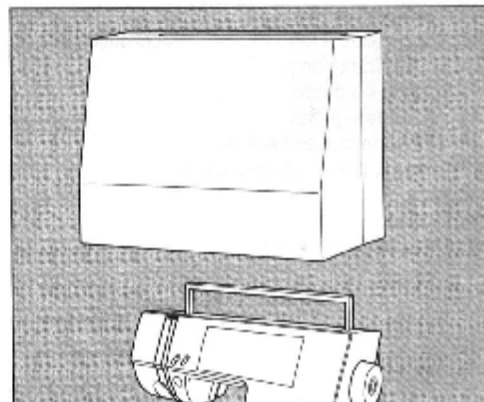
Аксессуары находятся в коробке для аксессуаров (смотрите следующую страницу СЪЕМНАЯ ПЛАТФОРМА)

1. Набор игл
2. 4 шпульки (одна в машине)
3. Распарыватель
4. Щетка – кисточка
5. Дополнительный бобинодержатель с фильцшайбой
6. Отвертка
7. Отвертка для игольной пластины
8. Фиксатор бобины (установлен на машине)
9. Маленький фиксатор бобины
10. Ограничительная линейка с винтом
11. Оверлочная лапка
12. Лапка для потайного стежка
13. Лапка для вшивания молнии
14. Лапка – рубильник узкая
15. Лапка для пришивания пуговиц
16. Лапка для декоративных стежков
17. Линейка - направитель для простегивания
18. Лапка открытая
19. Лапка для вшивания шнура
20. Лапка для прямых строчек/Лапка для простегивания
21. Лапка для вышивки/шторки
22. Лапка с механизмом перемещения ткани
23. Лапка для выметывания петель/Пластина
24. Универсальная лапка (установлена на машине)



ЧЕХОЛ (мягкий)

Накрывайте машину чехлом, когда ее не используете.



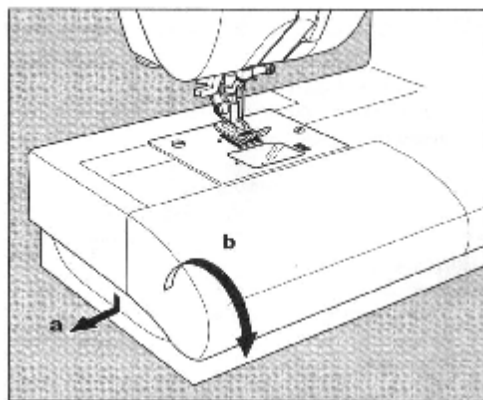
СЪЕМНАЯ ПЛАТФОРМА

а. Удаление съемной платформы

Захватите пальцами низ съемной платформы и потяните ее влево. Для установки съемной платформы вставьте ее вправо.

в. Открытие ящика для аксессуаров

Захватите пальцами левую сторону ящика для аксессуаров и потяните на себя.



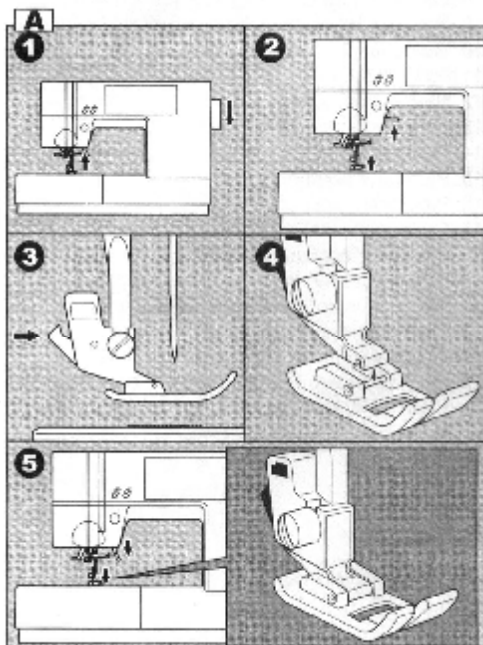
ЗАМЕНА ПРИЖИМНОЙ ЛАПКИ

Прижимная лапка должна меняться в зависимости от выполняемой работы и стежков.

Внимание! Выключайте главный выключатель перед заменой прижимной лапки.

А. Замена прижимной лапки

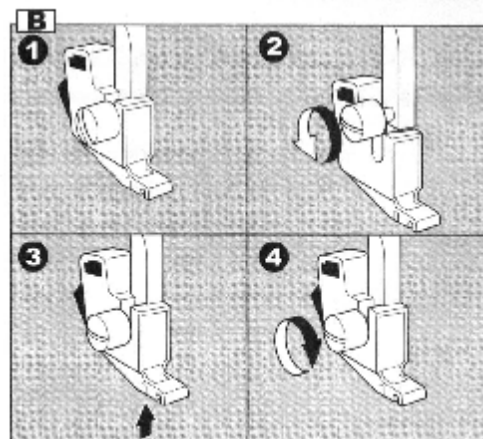
1. Поверните маховик на себя, пока игла не займет крайнее верхнее положение.
2. Поднимите рычаг подъема прижимной лапки.
3. Снимите подошву прижимной лапки, нажав кнопку освобождения прижимной лапки к себе.
4. Поместите выбранную прижимную лапку точно под пазом стойки прижимной лапки.
5. Опустите рычаг подъема прижимной лапки и прижимная лапка зацепится в пазах стойки лапки.



В. Удаление стойки прижимной лапки

Когда прикрепляют специальную лапку или чистят машину, можно снимать стойку прижимной лапки

1. Снимите прижимную лапку
2. Открутите винт крепления стойки прижимной лапки к держателю и снимите ее.
3. Для прикрепления стойки, установите ее как можно глубже.
4. Закрутите винт крепления.



ЗАМЕНА ИГЛЫ

Выбирайте иглу нужного номера и типа для материала, который собираетесь шить.

Внимание! Выключайте главный выключатель перед заменой иглы.

1. Поверните маховик на себя, пока игла не займет крайнее верхнее положение.
2. Освободите винт крепления иглы.
3. Снимите иглу.
4. Установите новую иглу, чтобы плоская сторона колбы находилась сзади, и вставьте ее вверх до упора.
5. Закрутите винт крепления.

а. Не используйте погнутые и затупленные иглы. Положите иглу на ровную поверхность и проверьте прямая ли она.

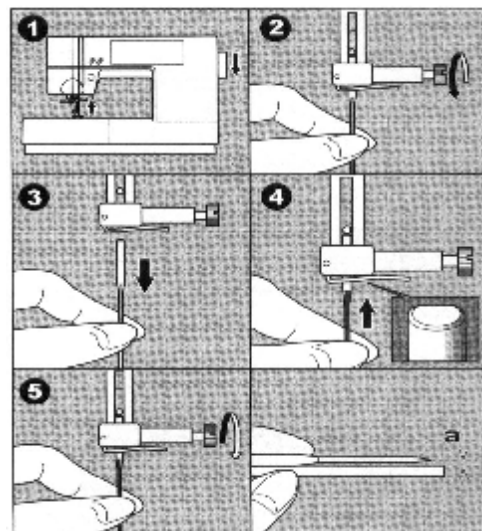


Таблица подбора игл, ниток и материала

Выбирайте номер ниток и иглу в зависимости от материала, который собираетесь шить.

Материал	Нитки	Тип иглы	Номер иглы
Легкие материалы – тонкий креп-жоржет, органза, вуаль, тафта, шелк и т.д.	капрон №80-100 шелк №60-80 синтетические №80-100	2000 (серая колба)	9/70-11/80
Средние материалы - пестротканый гринсбон, лен, хлопок, сатин, тонкий вельвет, вельвет	капрон №50-80 шелк № 50 синтетические № 50-80	2000 (серая колба)	11/80-14/90
Тяжелые материалы – габардин, твид, брезент, вельвет	капрон № 40-50 шелк № 50 синтетические № 50-60	2000 (серая колба)	14/90-16/100
Эластичные материалы – двойной трикотаж, трикотаж, спандекс, джерси	капрон №50-80 шелк № 50 полиэстер	2001 (серая колба)	11/80-14/90 Иглы для трикотажных и синтетических материалов
Фуфайка, купальники, двойной трикотаж, вязанный свитер	полиэстр	2001 (серая колба)	
Кожа		2032 кожа	

Используйте только иглы фирмы Singer

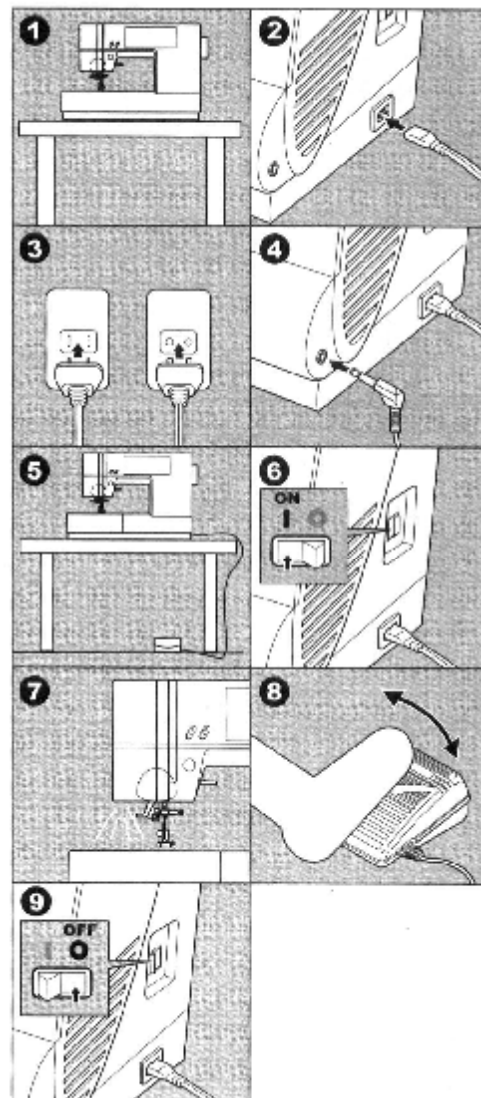
ПОДКЛЮЧЕНИЕ МАШИНЫ К СЕТИ

Внимание! Во избежании поражения электрическим током:

Никогда не оставляйте без присмотра подключенную машину. Всегда отключайте машину от сети сразу после использования и перед чисткой.

Внимание! Во избежании возгорания, ожогов, поражения электрическим током или увечья людей.

1. Не тяните за шнур при отключении от сети. Держитесь за вилку. Работайте на машине на устойчивом столе.
 2. Отключайте главный выключатель при присоединении педали к машине.
 3. Обращайтесь с педалью осторожно, не роняйте на пол. Не кладите ничего сверху.
 4. Используйте педаль, которая предназначена для данной машины.
-
1. Поместите машину на устойчивый стол.
 2. Соедините сетевой шнур с гнездом на машине.
 3. Подключите сетевой шнур в розетку.
 4. Вставьте разъем шнура педали в гнездо машины.
 5. Положите педаль у своих ног.
 6. Включите главный выключатель.
 7. Лампочка зажжется при включении выключателя.
 8. Скорость шитья регулируется силой нажатия на педаль. Машина остановится, если педаль отпустить.
 9. Для отключения машины, переключите главный выключатель в положение «Выкл.», затем вытащите сетевой шнур из сети.



Внимание!

* Если поднят рычаг подъема прижимной лапки, машина не будет шить (см следующую страницу).

* Если верхняя нитка не заправлена, машина остановится после нескольких стежков (сенсор верхней нитки)

ФУНКЦИОНАЛЬНЫЕ КНОПКИ

А. Кнопка шитья в обратном направлении

Машина будет шить в обратном направлении (на низкой скорости) пока кнопка нажата.

Если отпустить кнопку, машина будет шить вперед.

В. Кнопка «Верхнее/Нижнее положение иглы»

Игла может останавливаться в верхнем и нижнем положениях при нажатии кнопки.

Индикатор будет гореть, когда игла в нижнем положении.

С. Кнопка «медленное шитье»

При нажатии этой кнопки скорость шитья уменьшится в половину и индикатор будет гореть.

Д. Рычаг подъема прижимной лапки

Прижимная лапка поднимается и опускается этим рычагом.

Внимание! Машина не будет шить, пока прижимная лапка по шпульке).

Е. Рычаг двигателя ткани

Рычаг двигателя ткани контролирует двигатель ткани. При обычном шитье рычаг передвинут вправо. Он поднимает двигатель ткани в верхнее положение. В большинстве случаев рычаг должен находиться в этом положении. Для штопки, свободной вышивке или в случаях, когда материал нужно передвигать рукой, рычаг передвигается влево, чтобы опустить двигатель ткани.

Ф. Регулятор давления

Давление прижимной лапки определяется весом материала. Для увеличения давления установите регулятор на отметку «3».

Для уменьшения давления установите регулятор на отметку «1»

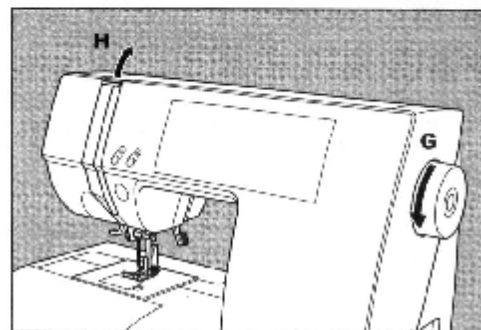
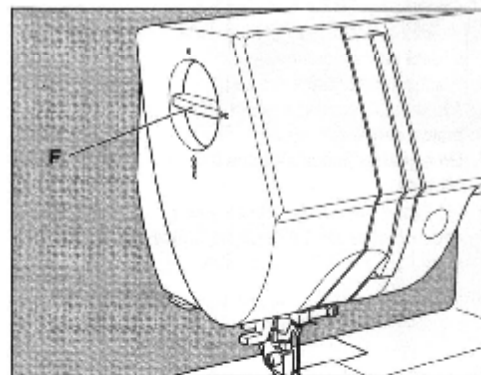
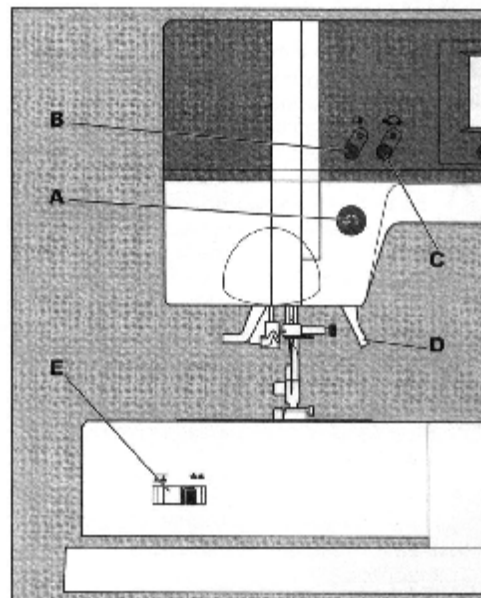
При обычном шитье установите регулятор на отметку «2».

Г. Маховик

С помощью поворота маховика можно поднять или опустить иглу. Вы должны поворачивать маховик на себя.

Н. Верхняя крышка

Чтобы открыть верхнюю крышку, поднимите левую сторону крышки.



РАБОЧАЯ ПАНЕЛЬ

Когда Вы включаете машину, она показывает прямую строчку и информация о строчке появляется на жидко кристаллическом дисплее.

А. ЖК дисплей

Информация о строчках показывается на этом дисплее. В зависимости от образца строчки информация будет меняться.

В. Регулятор контрастности ЖКД

Контрастность ЖКД устанавливается этим регулятором.

С. Таблица образцов строчек

Таблица образцов строчек расположена на внутренней стороне верхней крышки. Все строчки и буквы этой модели приведены в этой таблице.

Они разделены на рабочие строчки и алфавит.

Д. Кнопка «Рабочие строчки»

Этой кнопкой можно выбрать виды рабочих строчек. Выбор и установка рабочих строчек представлены на стр. 19 .

Е. Кнопка Декоративные строчки и «Алфавит»

Этой кнопкой можно выбрать образцы декоративных строчек и букв.

Эти строчки и буквы можно легко комбинировать, выбирая каждый образец.

Выбор и установка декоративных строчек и алфавита представлены на стр. 39 .

Ф. Функциональные кнопки

Функции этих кнопок меняются при выборе вида строчки и кнопки «Программа» Г.

Г. Кнопка «Программа»

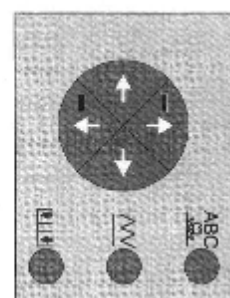
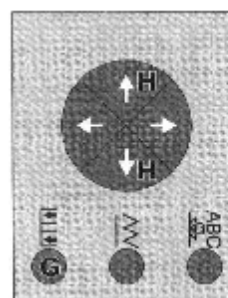
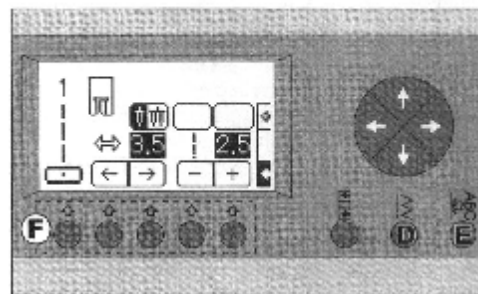
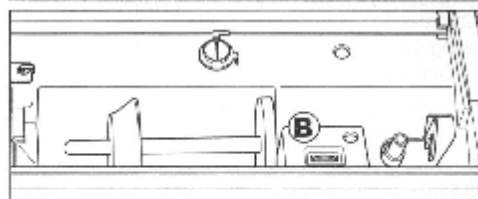
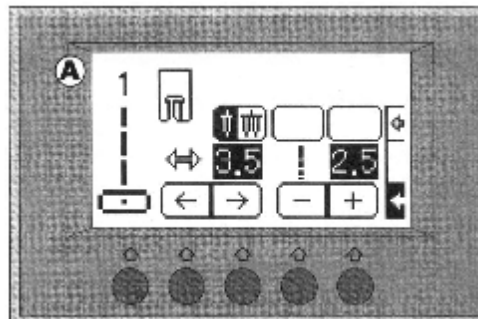
Этой кнопкой меняется режим.

Н. Кнопки просмотра

При выборе вида строчки этими кнопками можно прокрутить вперед или назад по 5 строчек или букв.

И. Кнопки «Курсор»

В режиме декоративных строчек и букв этими кнопками можно передвигать курсор вправо или влево.



УСТАНОВКА ШПУЛЬКИ

А. Снятие шпульки

1. Нажмите фиксатор задвижной пластины вправо и снимите задвижную пластину.
2. Достаньте шпульку из машины.

В. Установка катушки с нитками на бобинодержатель

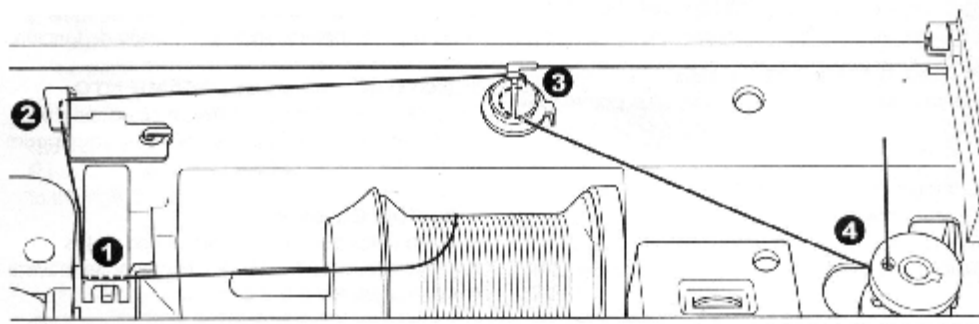
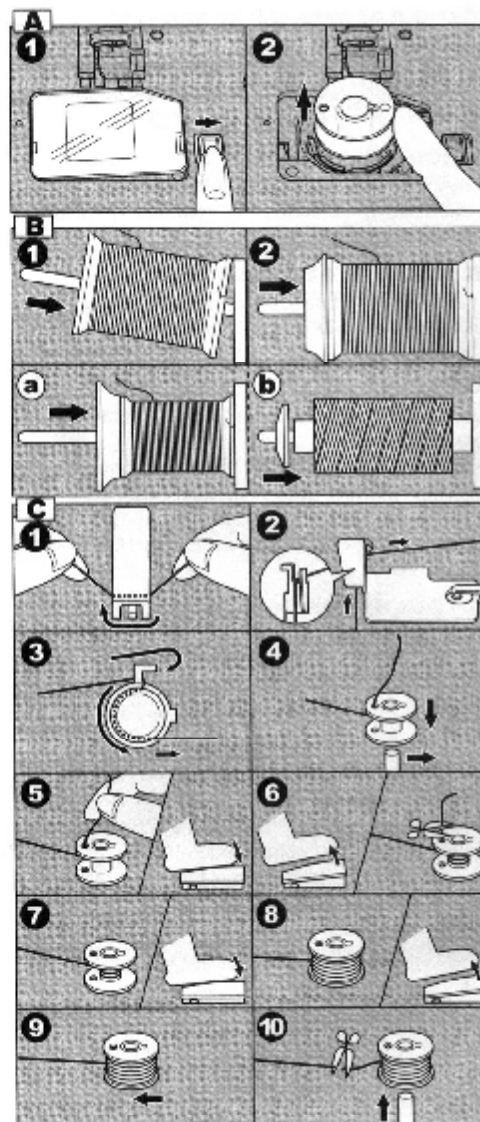
1. Приподнимите бобинодержатель за левый конец и установите на него катушку с нитками.
2. Придвиньте фиксатор бобины как можно ближе к катушке.

а. Переворачивайте фиксатор в зависимости от размера катушки

в. Используйте маленький фиксатор для катушек с намотанными нитками крест накрест. Оставьте небольшой зазор между фиксатором и катушкой, как показано на рисунке.

С. Намотка шпульки

1. Держите нитку двумя руками и проведите ее через переднее отверстие направлятеля.
2. Проведите нитку вперед и протяните через нитенаправитель слева направо.
3. Протяните нитку вправо и проведите через нитенаправитель шпуленамотчика машины. Заправьте нитку через диск натяжения против часовой стрелки.
4. Протяните нитку через отверстие в шпулке и установите шпульку на шпуленамотчик. Переместите шпульку вправо для чтобы. На дисплее появится режим намотки шпульки.

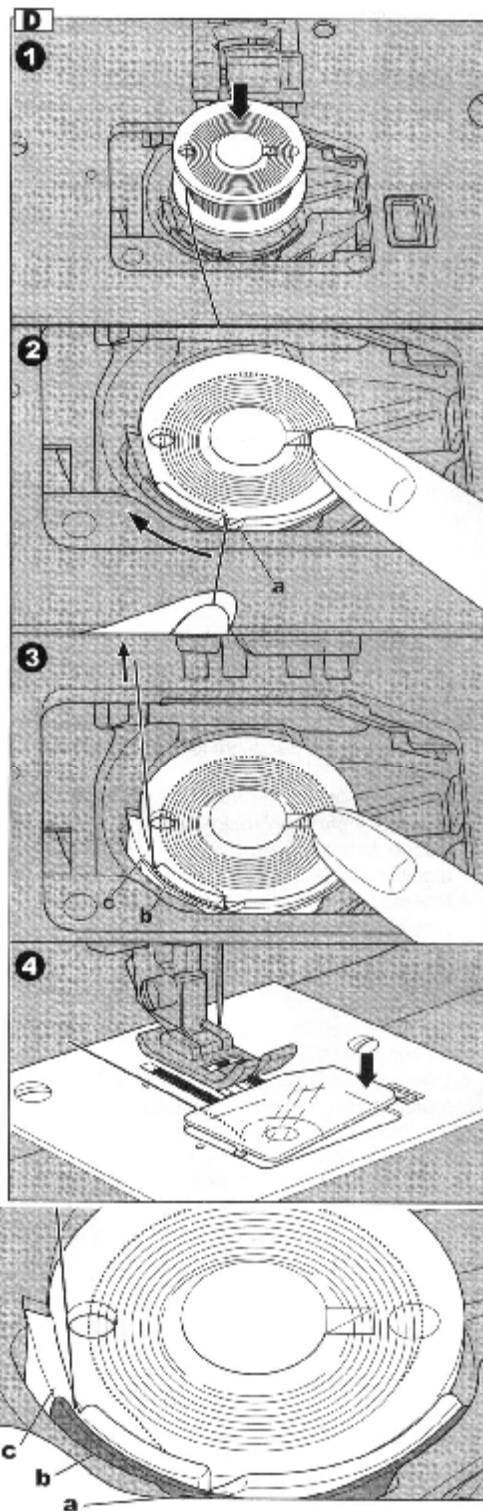


5. Придерживая конец нитки, нажмите на педаль.
6. Намотав несколько раз шпульку, остановите машину и отрежьте нитку около отверстия.
7. Снова нажмите на педаль.
8. После того, как шпулька будет намотана, шпуленамотчик остановится автоматически. Отпустите педаль.
9. Отожмите шпульку влево.
10. Снимите шпульку со шпуленамотчика и отрежьте нитку.

Д. Установка шпульки

1. Поместите шпульку в шпуледержатель так, чтобы нитка сходила против часовой стрелки.
2. Протяните нитку в паз (а), придерживая шпульку.
3. Протяните нитку влево и вдоль пружины (b), пока нитка не попадет в паз (с). Убедитесь, что нитка выскользнула из паза (а).
4. Протяните около 10см нитки. Закройте задвижную пластину. Установите задвижную пластину в отверстие игольной пластины и нажмите на правую сторону задвижной пластины до щелчка.

Внимание! Используйте только шпульки Зингер.



ЗАПРАВКА ВЕРХНЕЙ НИТКИ

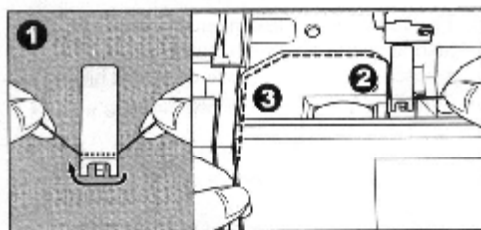
А. Подготовка к заправке машины

1. Поднимите рычаг подъема прижимной лапки.
2. Нажмите кнопку «верхнее/нижнее положение иглы» и установите иглу в верхнее положение.

Сохраняйте это положение иглы, пока заправляете нитку в иглолку. Откройте верхнюю крышку и установите катушку, как описано ниже.

В. Установка катушки с нитками на бобинодержатель

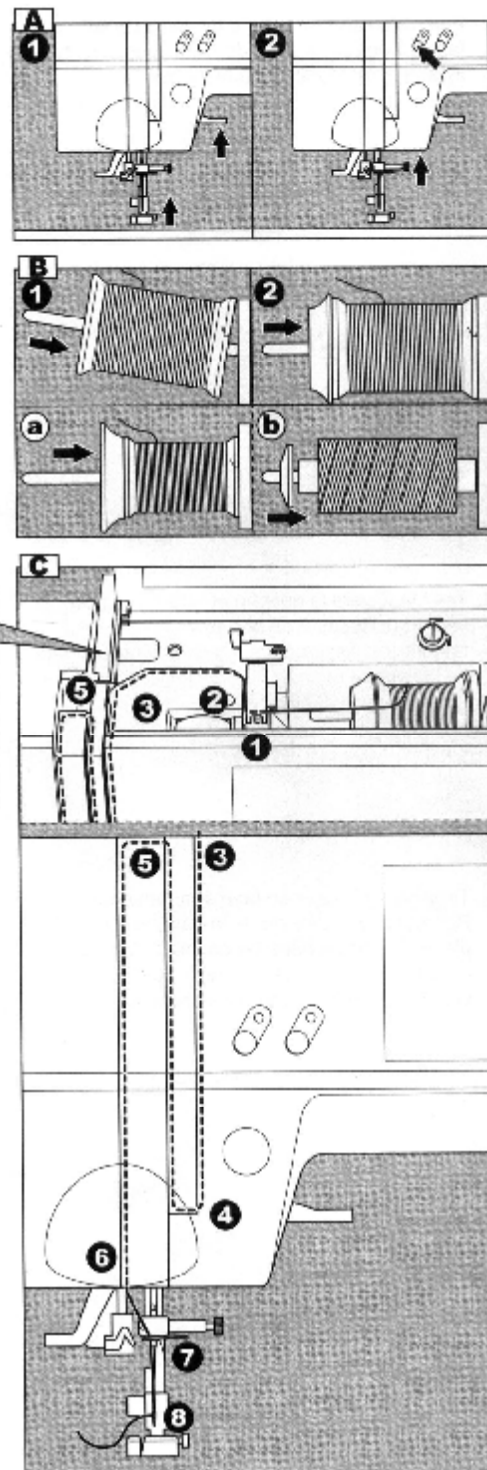
1. Приподнимите левый конец бобинодержателя вверх и установите катушку на бобинодержатель.



2. Установите фиксатор бобины на бобинодержатель как можно ближе к катушке.
 - а. Можно переворачивать фиксатор бобины в зависимости от размера катушки.
 - б. Используйте маленький фиксатор, если нитка на катушке намотана крест на крест. Оставьте маленькое пространство между фиксатором и катушкой, как показано на рисунке.

С. Заправка верхней нитки

Заправьте верхнюю нить по пунктирной линии на схеме. На следующей странице описана инструкция по применению нитевдевателя.

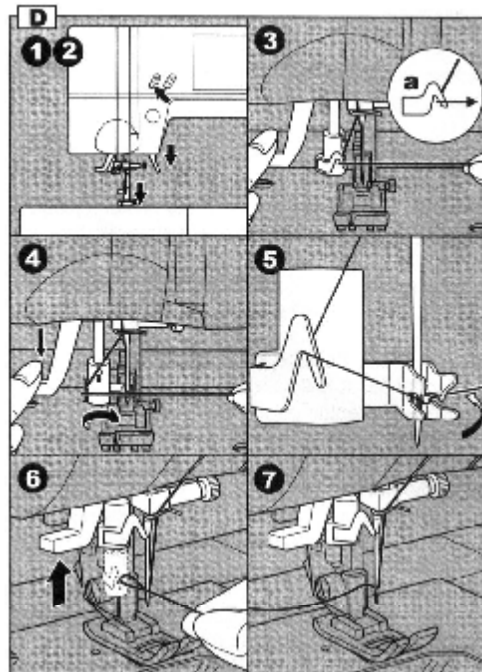


D. Нитевдеватель

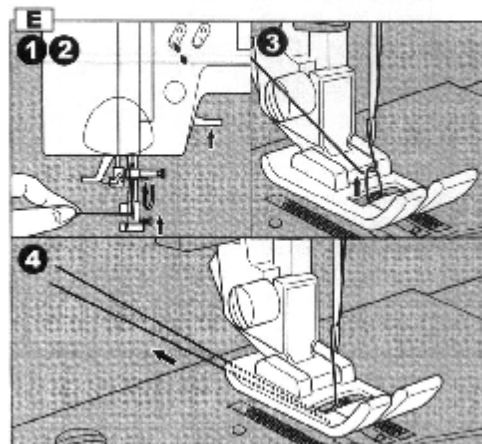
Внимание: Во избежание несчастного случая не опускайте рычаг нитевдевателя во время работы.

Нитевдеватель используется для игл с номерами 11/80, 14/90, 16/100.

1. Опустите прижимную лапку.
2. Убедитесь, что игла поднята. Поднимите иглу кнопкой «верхнее/нижнее положение иглы», если она не поднята.
3. Опускайте медленно нитевдеватель и проведите нитку сквозь нитенаправитель (а) и потяните вправо.
4. Опустите нитевдеватель до упора. Нитевдеватель повернется и крючок пройдет сквозь ушко иглы.
5. Протяните нитку под крючок.
6. Держите слабо нитку, отпустите рычаг нитевдевателя. Крючок повернется и нитка пройдет сквозь ушко иглы, образуя петлю.
7. Вытяните около 10 см нитки из ушка иглы.

**E. Вытягивание нижней нитки**

1. Поднимите прижимную лапку.
2. Слегка придерживая нитку рукой, нажмите кнопку «верхнее/нижнее положение иглы» два раза при верхнем положении иглы.
3. Слегка потяните верхнюю нитку. Нижняя нитка должна попасть в петлю. Вытяните ее вверх.
4. Протяните обе нитки назад около 10 см.



НАЧАЛО ШИТЬЯ

При включении главного выключателя машина будет настроена шить прямые строчки.

Внимание: для предотвращения несчастного случая.

При шитье обращайтесь особое внимание на площадь вокруг иглы.

Не тяните и не толкайте материал так, как машина снабжена автоматическим двигателем ткани.

А. Начало и конец строчки.

1. Проверьте прижимную лапку (стандартная прижимная лапка). Обратитесь к странице для замены лапки.
2. Поместите материал под лапку и опустите прижимную лапку.
3. Придерживая обе нитки нажмите на педаль. Продолжайте придерживать нитки, пока не прошьете несколько стежков. Слегка направляйте материал во время шитья.
4. Отпустите педаль, когда достигнете конца строчки.
5. Поднимите прижимную лапку.
6. Удалите материал, отрежьте нитки с помощью нитеобрезчика.

Датчик верхней нитки

Если верхняя нитка оборвалась или происходит пропуск стежков, машина остановится автоматически.

Перезаправте верхнюю нитку и продолжите шитье.

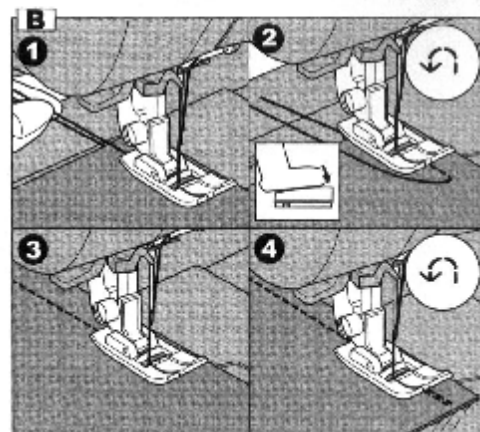
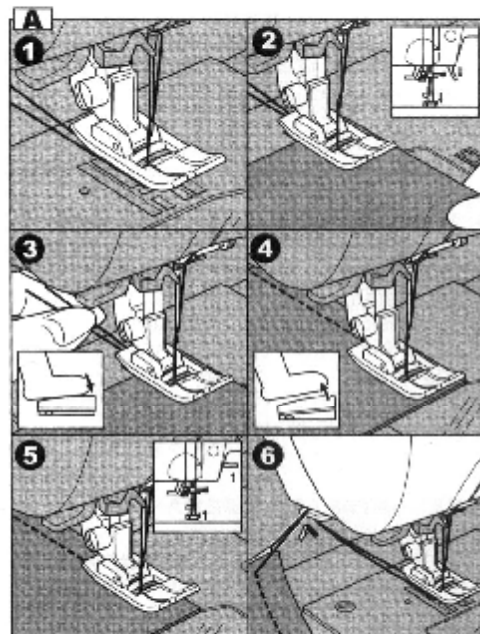
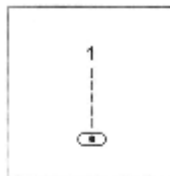
В. Шитье в обратном направлении

Шитье в обратном направлении используется для укрепления концов строчки.

1. Поместите материал, чтобы было можно шить в обратном направлении, и опустите прижимную лапку.
2. Нажмите кнопку шитья в обратном направлении и нажмите на педаль. Прошейте 4-5 стежков.
3. Отпустите кнопку обратного хода. Машина будет шить вперед.
4. Когда Вы достигнете конца строчки, нажмите кнопку шитья в обратном направлении и прошейте 4-5 строчек.

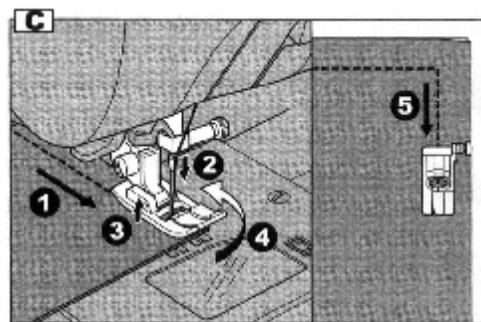
Внимание

Образец № 3 прямая строчка с закрепкой



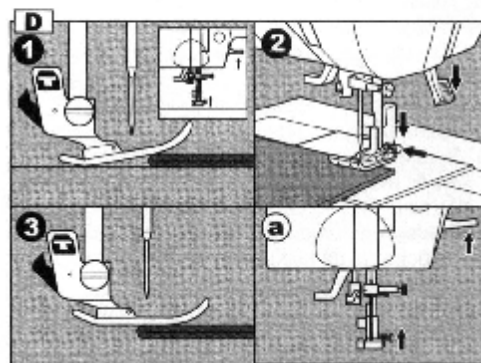
С. Обработка углов

1. Остановите машину, когда Вы достигли угла.
2. Опустите иглу в материал. Для этого нажмите кнопку «верхнее/нижнее положение иглы» или поверните маховик на себя. Когда Вы опустили иглу в нижнее положение кнопкой «верхнее/нижнее положение иглы», игла остановится в нижнем положении для следующего стежка.
3. Поднимите прижимную лапку.
4. Используя иглу, как осевой стержень, поверните материал.
5. Опустите прижимную лапку и продолжите шить.

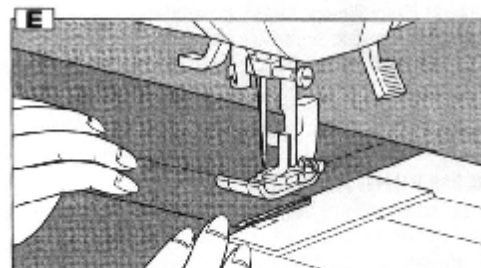
**Д. Шитье тяжелых материалов.**

При шитье тяжелых материалов, кончик прижимной лапки имеет тенденцию подниматься вверх, из-за чего трудно начинать шить. В этом случае, делайте следующее.

1. Поднимите прижимную лапку.
2. Нажмите на кнопку, расположенную на правой стороне стандартной лапки и опустите лапку.
3. Начинайте шить. При блокировке стержня прижимной лапки материал будет перемещаться легко.



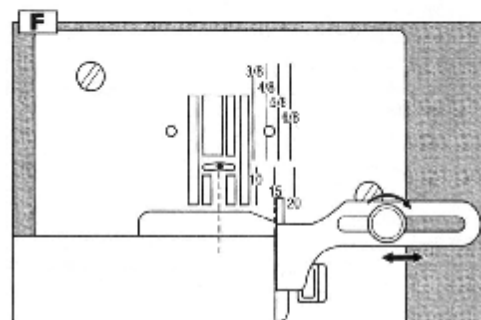
а. Рычаг подъема стержня лапки может быть принудительно выше для более легкого помещения тяжелых материалов под прижимную лапку.

**Е. Шитье складок.**

Направляйте материал рукой при шитье складок.

Ф. Ширина припуска на строчку

Следуйте линиям на игольной пластине, которые показывают расстояние от центрального положения иглы. Для сохранения припуска на шов, проводите материал так, чтобы край был совмещен с линией.



Используйте ограничительную линейку, чтобы направлять материал.

Установите ее, и винтом прикрутите к игольной пластине.

РЕГУЛИРОВКА НАТЯЖЕНИЯ НИТЕЙ

Обычно, при установки регулятора натяжения верхней нити на отметку «АВТО», натяжение подходит для большинства швейных работ.

Если Вас не устраивает натяжение нитей в зависимости от материала и ниток, отрегулируйте натяжение верхней нити как указано ниже.

А. Правильное натяжение нитей

Верхняя и нижняя нити должны образовывать переплетение приблизительно в середине материала.

В. Если нижняя нить выходит на верхнюю поверхность материала

Поверните регулятор натяжения влево (-).

С. Если верхняя нить выходит на нижнюю сторону материала

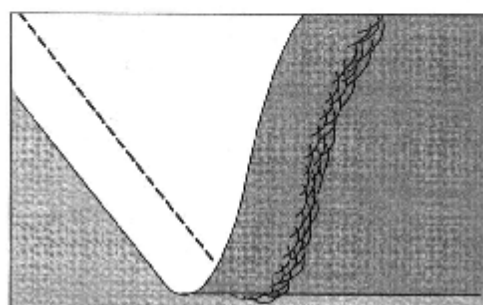
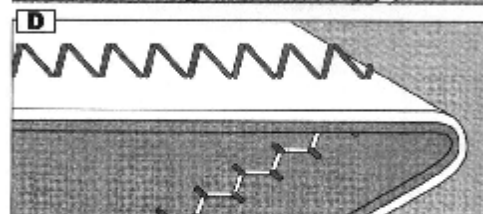
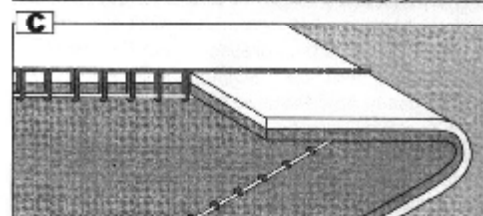
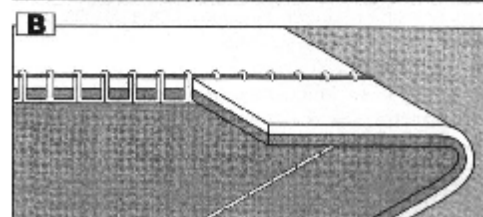
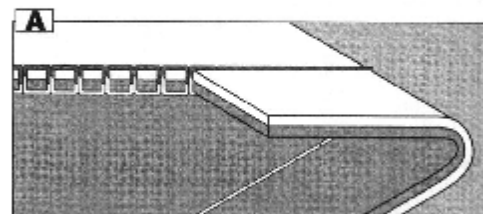
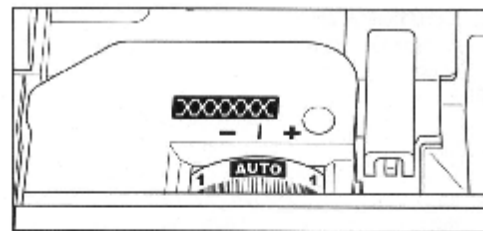
Поверните регулятор натяжения направо (+).

Д. Натяжение нитей для стежков зиг-заг

Для стежков зиг-заг натяжение нитей должно устанавливаться слегка слабее, чем для прямых строчек. Вы получите более хороший стежок, если верхняя нить будет выходить на нижнюю поверхность материала.

Помощь

Если Ваше изделие выглядит, как показано на рисунке, стежки на верхней поверхности получились хорошие, а на нижней поверхности выглядят как полотенце, это может означать, что верхняя нитка заправлена неверно (особенно узел натяжения верхней нити). Обратитесь к стр.14 для правильной заправки.



ВЫБОР ВИДА РАБОЧИХ СТРОЧЕК

Рабочие строчки показаны в таблице образцов, расположенной на внутренней стороне верхней крышки.

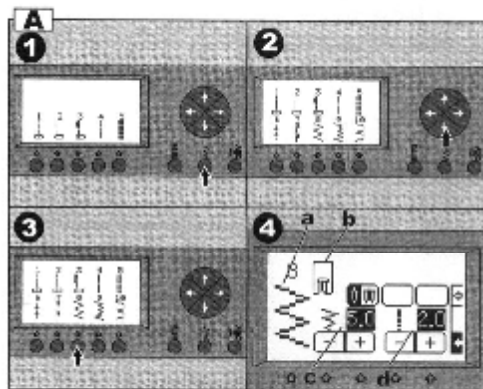
Все рабочие строчки пронумерованы от 1 до 104. Когда Вы включили машину, прямая строчка (№ 1) будет выбрана автоматически.

Выбирайте рабочие строчки следующим образом.



А. Выбор вида строчки

1. Нажмите кнопку рабочие строчки. Первые пять образцов будут показаны в нижней строчке ЖКД.
2. Нажмите кнопку просмотра вниз и первые пять образцов переместятся вверх, а в нижней строчке появятся следующие пять образцов. С помощью кнопки просмотра вверх/вниз Вы можете пролистывать вверх/вниз по пять образцов.
3. Для того, что бы выбрать образец нажмите кнопку «функция» прямо под выбранным образцом из нижнего ряда.
4. Когда образец выбран, дисплей покажет информацию о образце.
 - а. Номер стежка и образца
 - в. соответствующая прижимная лапка
 - с. Ширина стежка
 - д. Длина стежка.



В. Установка длины и ширины стежка

Можно изменить длину стежка и ширину, подходящие для образца. Вы можете делать изменения нажатием функциональных кнопок. Во-первых, проверьте индикатор нижней стрелки должен быть подсвечен (е). Если нет, нажмите кнопку «функция» (f).

Для уменьшения ширины нажмите функциональную кнопку (g).

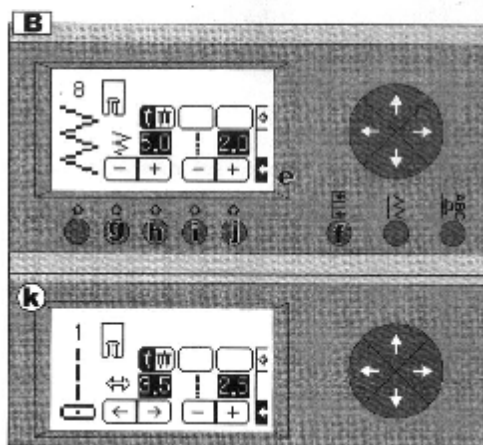
Для увеличения ширины нажмите функциональную кнопку (h).

Для уменьшения длины нажмите функциональную кнопку (i).

Для увеличения длины нажмите функциональную кнопку (j).

Заданные длина и ширина строчки будут показаны подсвеченными цифрами.

к. Для прямых строчек (№ 1,2,3,5,7) кнопка ширины стежка поменяет положение иглы.



Внимание: Если изменение ширины или длины строчки не возможны, машина издает многократный звуковой сигнал.

С. Установка «двойная игла», зеркальное отображение строчки и удлинение

Вы можете изменить установки двойной иглы, зеркальных и удлиненных стежков.

Чтобы сделать изменения, нажмите функциональную кнопку (f). Индикатор верхней стрелки (I) в правой стороне экрана подсветится. В этом состоянии можно поменять установки двойной иглы, шить в обратном направлении, зеркальных и удлиненных стежков. При нажатии функциональной кнопки (f) функции будут меняться поочередно, и это будет показываться подсветкой стрелки в правой стороне экрана.

м. Установки двойной иглы

Нажмите функциональную кнопку прямо под индикатором двойной иглы. При нажатии кнопки ширина будет меняться поочередно. Обратитесь к стр. 38 для шитья двойной иглой.

m-1: Установка одинарной иглы (постоянная установка)

m-2: Установка двойной иглы

Когда Вы выбрали эту функцию, она будет оставаться до выключения машины.

п. Зеркальные/реверсные строчки

Вы можете установить зеркальные стежки или стежки в обратном направлении или зеркальные/реверсные стежки.

Нажмите функциональную кнопку прямо под этим индикатором, стежки будут меняться поочередно или по кругу.

Индикатор на экране покажет выбранные стежки следующим образом:

p-1: нормальные стежки

p-2: зеркальное отображение в вертикальной плоскости

p-3: зеркальное отображение в горизонтальной плоскости

p-4: зеркальное отображение в вертикальной и горизонтальной плоскостях одновременно

Если индикатор не показан, образец не может быть изменен на зеркальный и реверсный стежок.

о. Удлинение

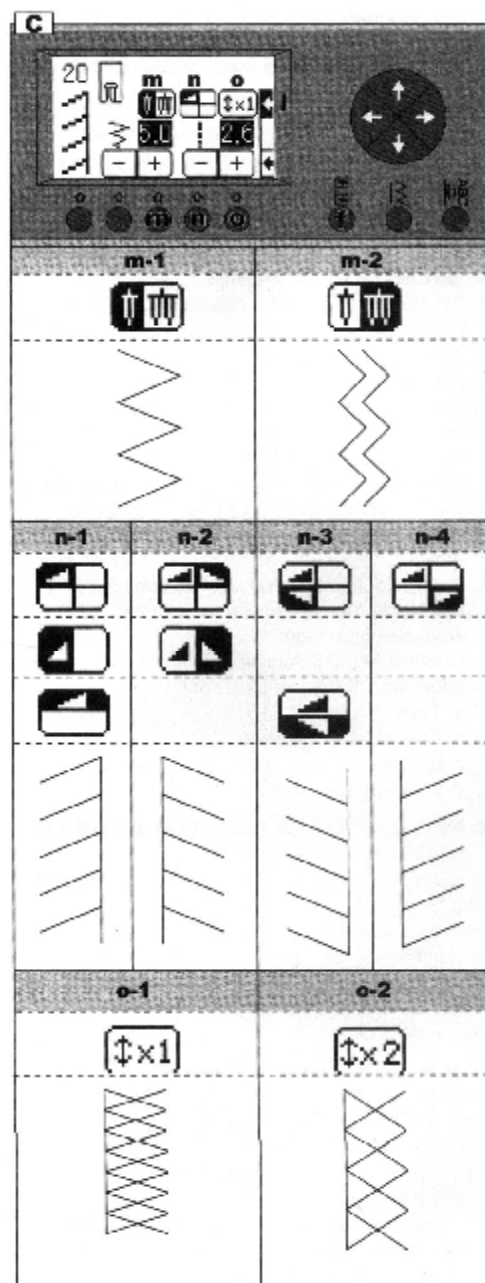
Вы можете удлинять образцы в два раза по длине.

Нажмите функциональную кнопку прямо под индикатором удлинения.

o-1: нормальная длина

o-2: удлиненная (x2)

Если индикатор не показан, образец не может быть удлинен.



КАК ИСПОЛЬЗОВАТЬ КАЖДЫЙ СТЕЖОК

1. Прямой стежок центральное положение иглы.
Для основного шитья, пришивания молний и т.д.
2. Прямой стежок левое положение иглы. Для
основного шитья и т.д.
3. Прямой стежок с автореверсным стежком.
4. Наметочный стежок
5. Прямой эластичный стежок. Укрепленная
прямая строчка
6. Стебельчатый стежок для эластичных
материалов.
7. Стежок для квилтинга
8. Зиг-заг. Для обметки, аппликаций, вставок
и т.д.
9. Эластичный потайной стежок.
10. Потайной стежок.
11. Многоукольный зиг-заг для пришивания
эластичной тесьмы, штопки разрывов.
12. Пришивание пуговиц.
13. Оверлочная строчка
14. Оверлочная строчка для эластичных
материалов, декоративная строчка
15. Эластичная тройная зигзагообразная строчка
16. Двойная эластичная тройная зигзагообразная
строчка
17. Стежок «фагот»
18. Стежок «елочка»
- 19.-90. Функциональные и декоративные стежки
91. Закрепка
92. Штопка
93. Петля бельевая
94. Петля стандартная
95. Петля с глазком
96. Петля с глазком с поперечной закрепкой
97. Петля с глазком конусообразная
98. Петля с закругленным концом (узкая)
99. Петля с закругленным концом (широкая)
100. Петля с закругленным концом с
поперечной закрепкой
101. Петля с обоими закругленными концами
102. Декоративная петля.
103. Эластичная петля
104. Трикотажная петля

1	2	3	4	5	6	7	8	9	10
11	12	13	14	15	16	17	18	19	20
21	22	23	24	25	26	27	28	29	30
31	32	33	34	35	36	37	38	39	40
41	42	43	44	45	46	47	48	49	50
51	52	53	54	55	56	57	58	59	60
61	62	63	64	65	66	67	68	69	70
71	72	73	74	75	76	77	78	79	80
81	82	83	84	85	86	87	88	89	90
91	92	93	94	95	96	97	98	99	100
101	102	103	104						

Отметки в таблице означают:

- ▲ Возможно зеркальное отображение в вертикальной плоскости
- ≡ Возможно зеркальное отображение в горизонтальной плоскости
- ⊕ Возможно зеркальное отображение в вертикальной и горизонтальной плоскостях
- x 2 Возможно удлинение

ПРЯМАЯ СТРОЧКА

Образцы прямых строчек выбираются в зависимости от материала, который Вы будете шить.

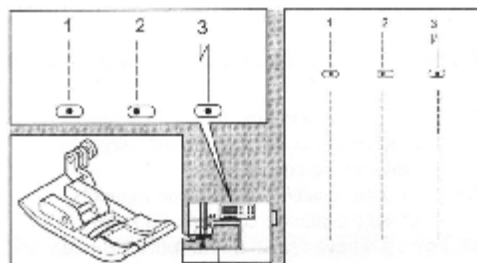
Левое положение иглы (№ 2) более подходит для шитья легких материалов.

№ 1 – центральное положение иглы

№ 2 – левое положение иглы

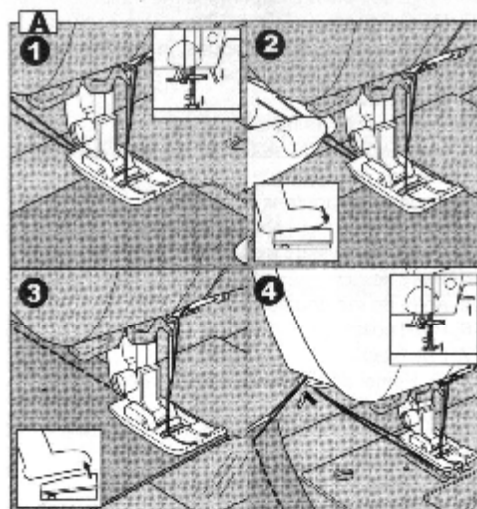
№ 3 – центральное положение иглы с автоматической закрепкой.

Для этих строчек подходит стандартная лапка.



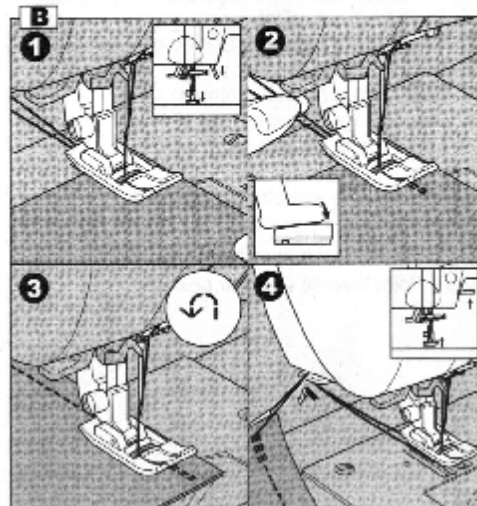
А. Прямая строчка

1. Поместите материал под прижимную лапку и опустите ее.
2. Придерживая верхнюю и нижнюю нитки, нажмите на педаль. Придерживайте слегка материал при шитье.
3. Когда Вы подойдете к концу строчки, остановите машину.
4. Поднимите прижимную лапку и отрежьте нитку.



В. Прямая строчка с автоматической закрепкой №3.

1. Поместите материал под прижимную лапку и опустите ее. Придерживая верхнюю и нижнюю нитки.
2. Нажмите на педаль. Машина прошьет 4-5 стежков вперед и 4-5 стежков назад и продолжит шить вперед.
3. Когда Вы подойдете к концу строчки, нажмите кнопку шитья в обратном направлении. Машина прошьет несколько стежков назад и несколько стежков вперед и остановится автоматически.
4. Поднимите прижимную лапку и отрежьте нитку.



НАМЕТКА

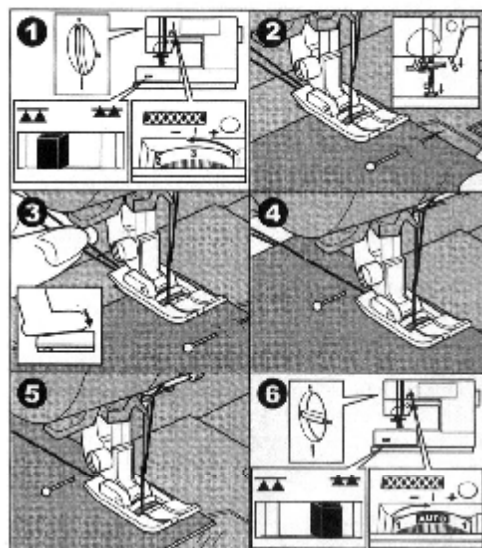
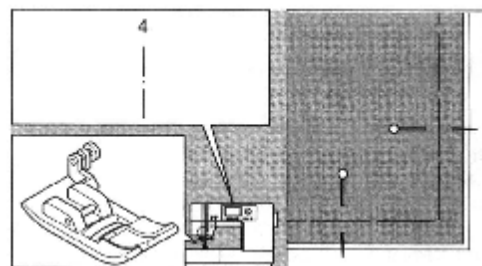
Вы можете сметать изделие перед его обработкой.

Номер строчки – № 4 – наметочная строчка

Для этой строчки подходит стандартная лапка.

1. Опустите двигатель ткани, передвинув рычаг отключая двигателя ткани влево и уменьшить давление прижимной лапки.
2. Поместите материал под прижимную лапку и опустите ее.
3. Слегка придерживая верхнюю и нижнюю нитки нажмите педаль. Машина сделает только один стежок.
4. Передвиньте материал назад на требуемое расстояние и прошейте еще один стежок.
5. Повторите эту процедуру столько раз сколько это Вам необходимо.
6. Поднимите двигатель ткани и увеличьте давление прижимной лапки для обычного шитья.

Внимание: Чтобы материал не смещался, сколите материал булавками поперек линии наметки. Во избежании несчастного случая игла не должна ударять в булавку во время шитья.



ЭЛАСТИЧНЫЕ СТРОЧКИ

Эластичные строчки прочные и гибкие. Они подходят для тканых материалов и трикотажа.

№ 5 – прямая эластичная строчка

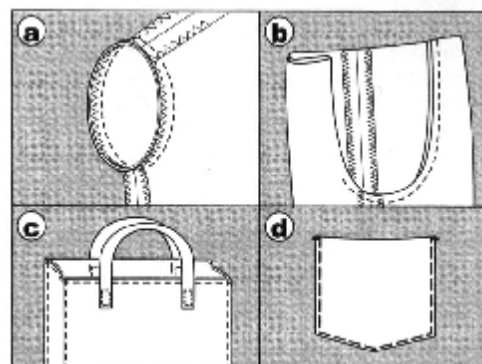
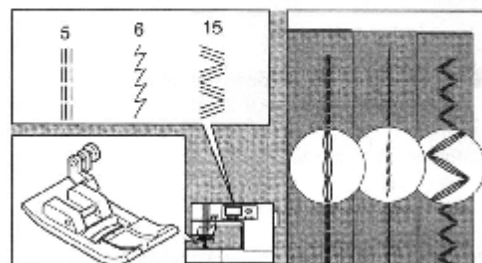
№ 6 - Стебельчатый стежок для эластичных материалов

№ 15 - Эластичная тройная зигзагообразная строчка

Для этих строчек подходит стандартная лапка

Мы рекомендуем использовать иглы для трикотажа и синтетических материалов во избежании пропуска стежков и поломки иглы.

- a. Жакет
- в. брюки
- с. сумка
- d. карман



ПРОСТЕГИВАНИЕ (КВИЛТИНГ)

Простежка всегда состоит из трех слоев материала: верхнего, среднего и нижнего. Верхний слой формируется из различных кусочков материалов.

№ 1 – прямая строчка (центральное положение иглы)
№ 7 - Стежок для квилтинга

Прямая строчка/Лапка для простеживания
Линейка – направитель

Внимание: не меняйте положение иглы.

А. Соединение кусков тканей

Соедините кусочки тканей, используя строчку № 1 с припуском на шов 6,3 мм.

В. Простеживание

Сшейте три слоя материала.

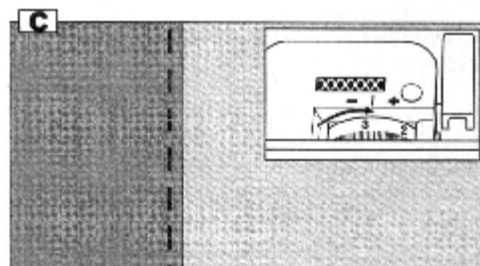
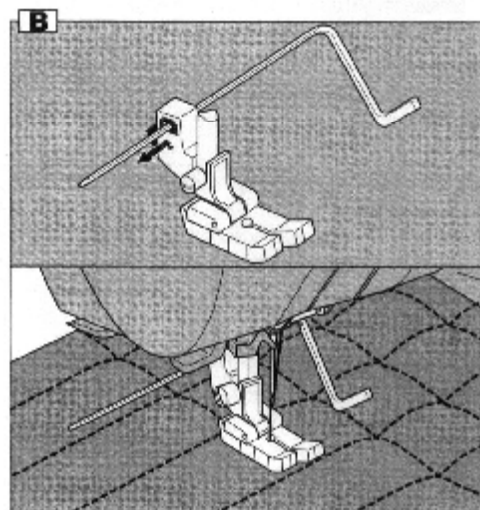
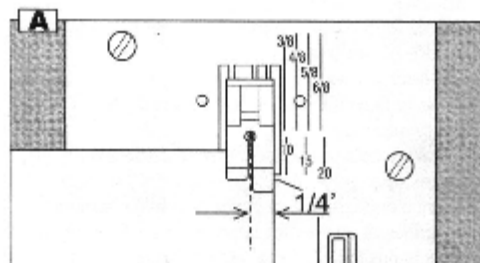
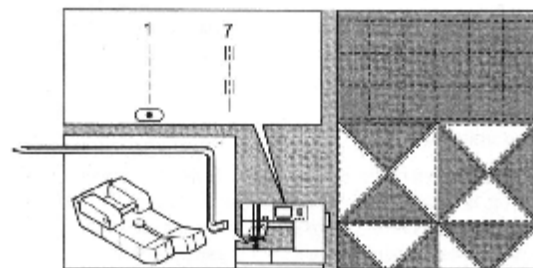
Используйте линейку – направитель, чтобы прошить последующие ряды. Линейку - направитель вставляют в отверстие прижимной лапки и устанавливают нужное расстояние.

С. Стежок для квилтинга (№7)

Используйте невидимые нейлоновые нитки или очень тонкие нитки, которые сочетаются с верхним материалом по цвету. Намотайте нитки контрастные по цвету на шпульку.

Установите натяжение верхней нитки на максимум.

При шитье нижняя нитка будет проходить на верх и давать эффект традиционного ручного стежка.



ЗИГЗАГООБРАЗНЫЕ СТРОЧКИ

Ваша машина может шить зигзагообразные строчки различной ширины и длины при изменении установок длины и ширины строчки.

№ 8 – зигзаг

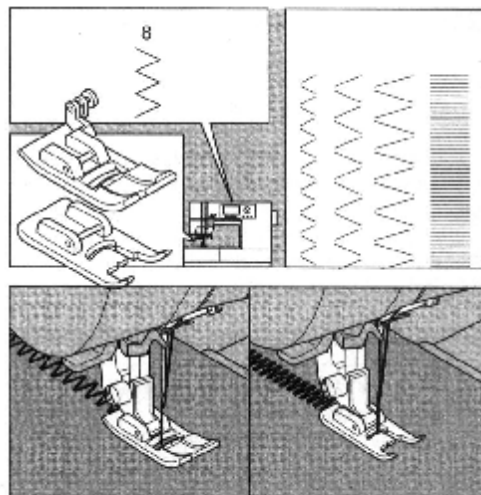
Для этой строчки подходит стандартная или сатиновая лапка

Зигзаг хорошо подходит для соединения двух частей материала, аппликаций и различных декоративных строчек.

Сатиновый стежок

Когда Вы шьете сатиновым стежком при сокращении длины стежка, присоедините сатиновую лапку.

Обратитесь к следующей странице для оверлочных строчек.



ЗИГ-ЗАГОБРАЗНАЯ СТРОЧКА ДВУМЯ ПРОМЕЖУТОЧНЫМИ УКОЛАМИ

Используется при шитье эластичных материалов и оверлочных стежков на трикотаже.

№ 9 Зиг-загообразная строчка двумя промежуточными

очными

№ 11 Зиг-загообразная строчка двумя промежуточными уколами

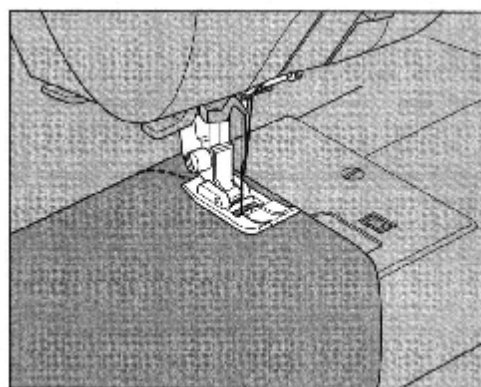
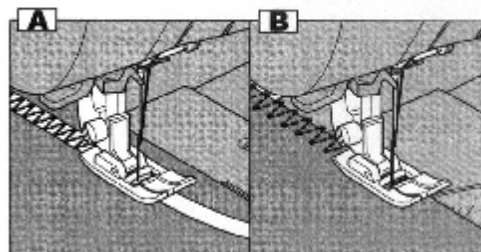
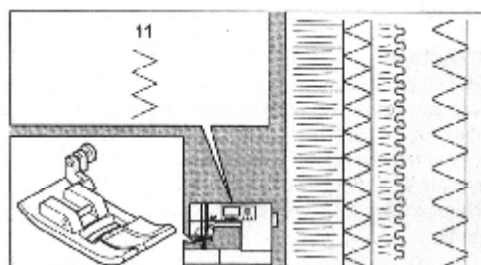
Для этой строчки подходит стандартная лапка

А. Пришивание эластичной ленты

Растягивайте эластичную ленту вперед и позади иглы во время шитья.

В. Оверлочный стежок

Подходит для легко распускающихся материалов и трикотажа. Игла должна попадать на самый край материала. Обратитесь к следующей странице для оверлочных строчек.



ШИТЬЕ НА РУКАВНОЙ ПЛАТФОРМЕ

С помощью простого удаления съемной платформы, машина становится с рукавной платформой, что позволяет обрабатывать трудно доступные места.

Обратитесь к странице при удалении съемной платформы.

ОВЕРЛОЧНЫЕ СТРОЧКИ

А. Использование оверлочной лапки

№ 8 – (ширина стежка 5,0)

№ 13, 14, 27 (ширина стежка 5,0 – 7,0)

Для этой строчки подходит оверлочная лапка. Прижмите материал напротив направляющей пластины оверлочной лапки, так чтобы игла выходила точно за контур кромки материала.

а. № 8 – (ширина стежка 5,0) используется для предотвращения распускания материалов.

в – д № 11, 12, 25 (ширина стежка 5,0 – 7,0) прошивают одновременно оверлочную строчку и прямую. Используется для шитья легко распускаемых и эластичных материалов.

Внимание: оверлочная лапка используется только для строчек № 8, 13, 14, 27, и не применима при строчках с шириной стежка меньше 5,0, и при изменении строчек или их удлинении. В этих случаях возможно попадание иглы в прижимную лапку и ее поломка.

В. Использование стандартной лапки

№ 8, 11

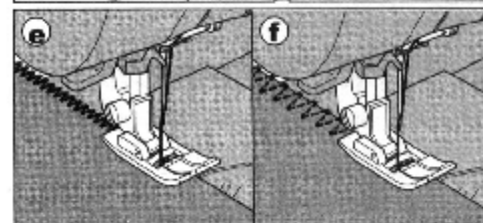
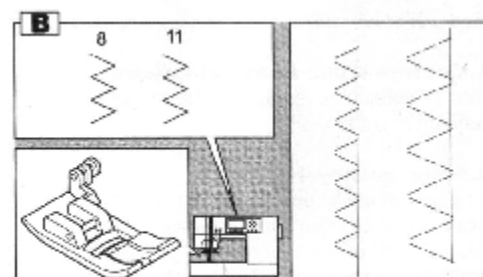
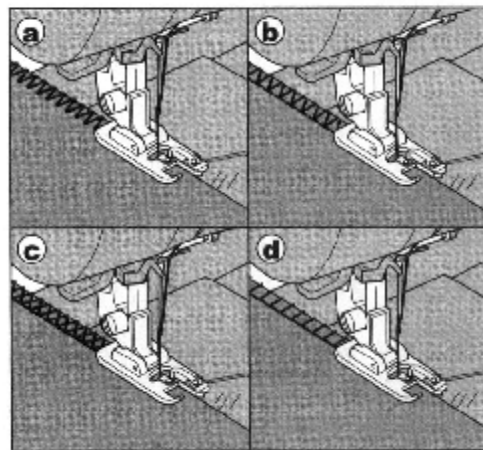
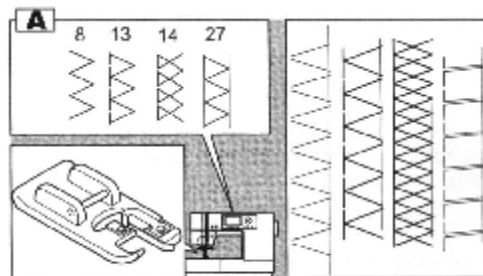
Для этих строчек подходит стандартная лапка. Поместите материал так, чтобы игла попадала на самый край материала при использовании стандартной лапки.

е. При узком зигзаге (ширина 2,0-4,5)

ф. используйте строчку № 11 при шитье легко распускаемых эластичных материалов.

С. Внимание

Вы можете отрезать излишки материала после шитья. Будь осторожны, не обрежьте нитку при срезании припуска.



ПОТАЙНЫЕ ПОДШИВОЧНЫЕ СТРОЧКИ

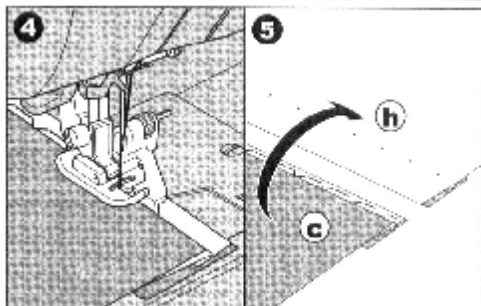
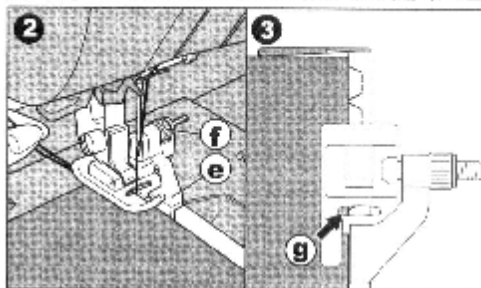
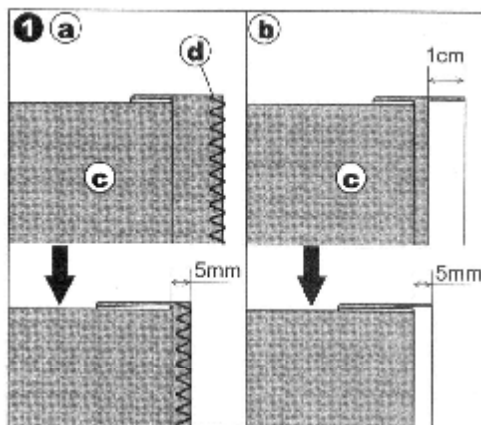
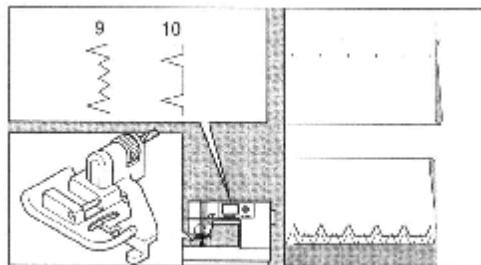
Эти строчки позволяют подшить край материала так, чтобы шов не был виден на лицевой стороне изделия.

№ 9 - Потайной подрубочный стежок для эластичных материалов

№ 10 - Потайной подрубочный стежок для обычных материалов

Для этих строчек подходит потайная лапка

- Сложите материал как показано на рисунке
 - Средние, тяжелые материалы
 - легкие материалы
 - изнаночная сторона материала
 - обметанный край
- Направитель (e) на потайной строчке гарантирует ровное продвижение материала при потайном подшивочном стежке. Направитель (e) регулируется установочным винтом (f).
- Поместите материал так, чтобы прямая строчка (или маленькие зигзаг стежки) попадали на выступающий край, а большие зигзаг стежки схватывали одну нитку сложенного края (g). Отрегулируйте винт так, чтобы направитель касался сложенного края материала.
- Опустите прижимную лапку и прошейте, направляя материал вдоль направителя.
- Переверните изделие, когда закончили шить.
 - изнаночная сторона
 - лицевая сторона



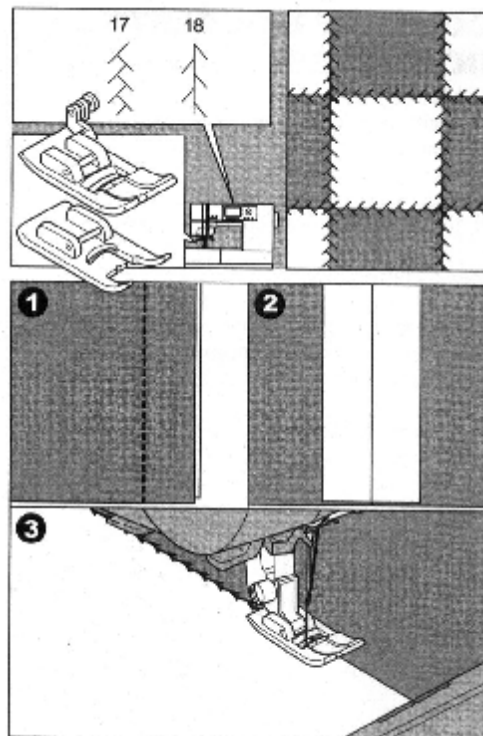
ВШИВАНИЕ ЗАПЛАТ

Для дополнительного декоративного эффекта используйте различные типы материалов.

№ 17, 18

Для этой строчки подходит стандартная лапка или лапка для декоративных строчек

1. Совместите два куска материала лицевой стороной вместе и прошейте длинными прямыми стежками.
2. Разутюжьте шов
3. Прошейте этими стежками так, чтобы стежки попадали на обе стороны материалов.



АППЛИКАЦИИ

№ 21, 22

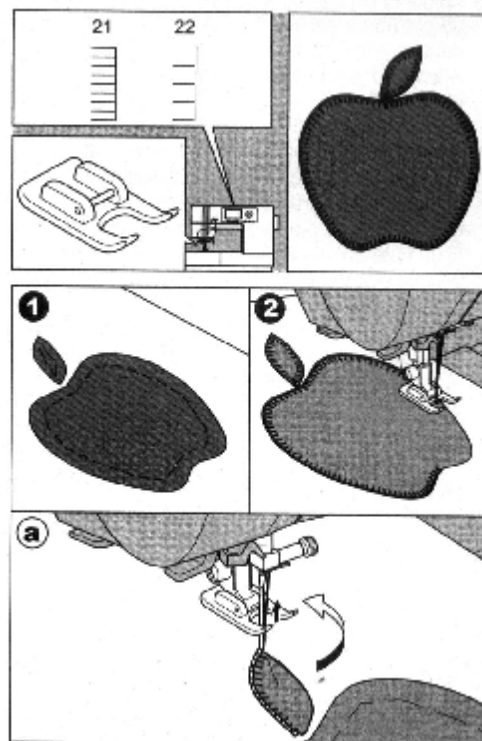
Для этой строчки подходит открытая лапка для аппликаций.

Внимание: Не устанавливайте ширину стежка более 5,0.

1. Зафиксируйте аппликацию на материале клеем для ткани, утюгом или ниткой.
2. Шейте вдоль краев аппликации как можно ближе к краям. Прямые стежки почти не видимы и Вы получите эффект ручной работы.

а. При шитье острых углов

Оставьте иглу в нижнем положении и поднимите прижимную лапку. Используйте иглу как ось поворота и поверните изделие.

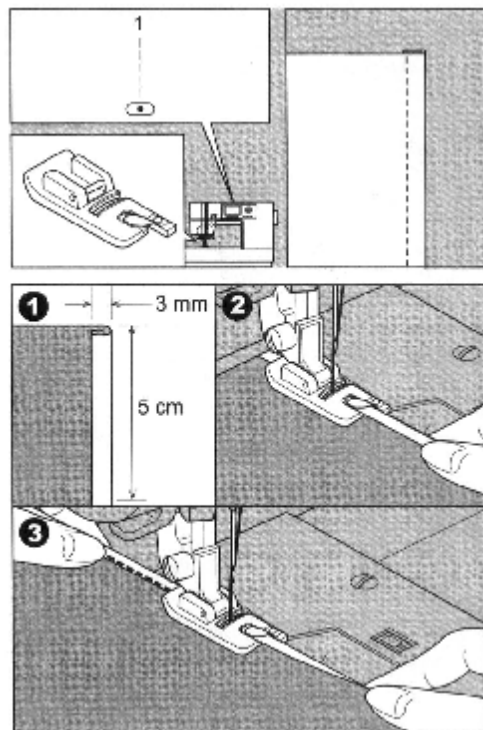


УЗКАЯ ПОДРУБКА КРАЯ

№ 1 – прямая строчка (центральное положение иглы)

Для этой строчки подходит лапка – рубильник узкая

1. Сложите край материала на 3 мм, затем подверните еще на 3 мм вдоль края материала 5 см.
2. Опустите иглу в складку поворотом маховика на себя и опустите прижимную лапку. Прошейте несколько стежков и поднимите прижимную лапку. Поместите складку в спиральное отверстие подрубочной лапки. Передвигайте материал пока складка примет скрученную форму.
3. Опустите прижимную лапку и шейте медленно, направляя необработанный край в лапку, равномерно, подкручивая.



ВШИВАНИЕ ШНУРА

№ 8 – зигзаг для одинарного кордового шнура

№ 11 – многоукольный зигзаг для тройного шнура.

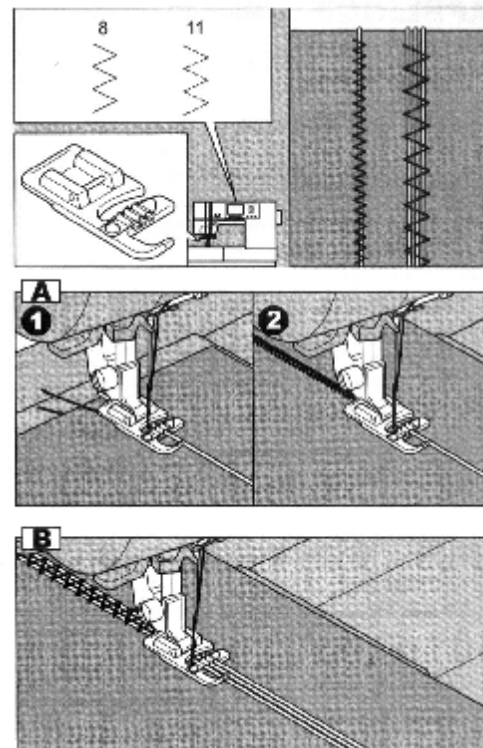
Для этой строчки подходит лапка вшивания шнура

А. Одинарный шнур

1. Установите строчку № 8. Поместите шнур в центральную канавку лапки. Протяните около 5 см шнура за лапку.
2. Установите ширину строчки, чтобы стежки покрывали шнур. Опустите лапку и шейте медленно, направляя шнур.

В. Тройной кордовой шнур

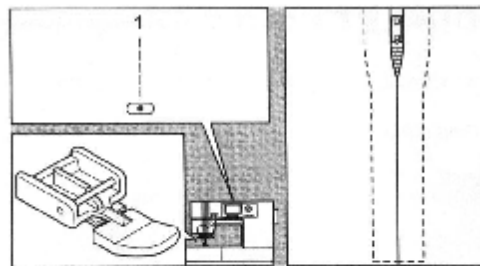
Установите строчку № 11 и ширину строчки 6,0-7,0
Поместите три шнура в канавки лапки.



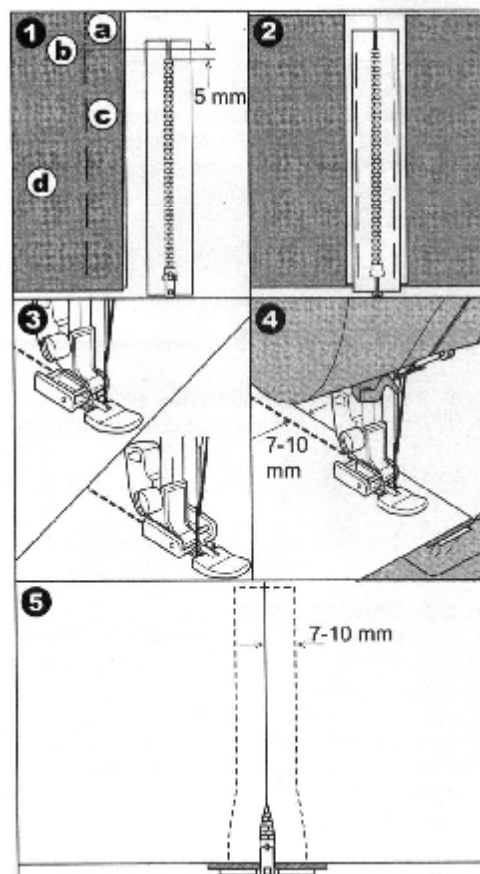
ВШИВАНИЕ ЗАСТЕЖКИ «МОЛНИЯ» С ДВУХСТОРОННИМИ КЛАПАНАМИ

№ 1. Прямая строчка (центральное положение иглы)
Для этой строчки подходит лапка для вшивания застёжки «молния»

Лапка для вшивания застёжки «молния» может быть использована только при центральном положении иглы для прямой строчки. При других образцах строчки игла может удариться о прижимную лапку и ломаться.



1. Прямая строчка (центральное положение иглы)
 - a. Верхние стежки
 - в. конец отверстия
 - с. наметка
 - d. изнаночная сторона
2. Откройте припуск на шов. Наметайте застёжку. Поместите наружную сторону застёжки на припуск на шов так, чтобы зубцы находились напротив линии шва.
3. Установите лапку для молнии. Когда шьете правую сторону молнии, прикрепляйте лапку к левой стороне держателя лапки и наоборот.
4. Прошейте левую сторону застёжки снизу вверх.
5. Прошейте через низ и правую сторону молнии. Удалите наметку и отутюжьте.



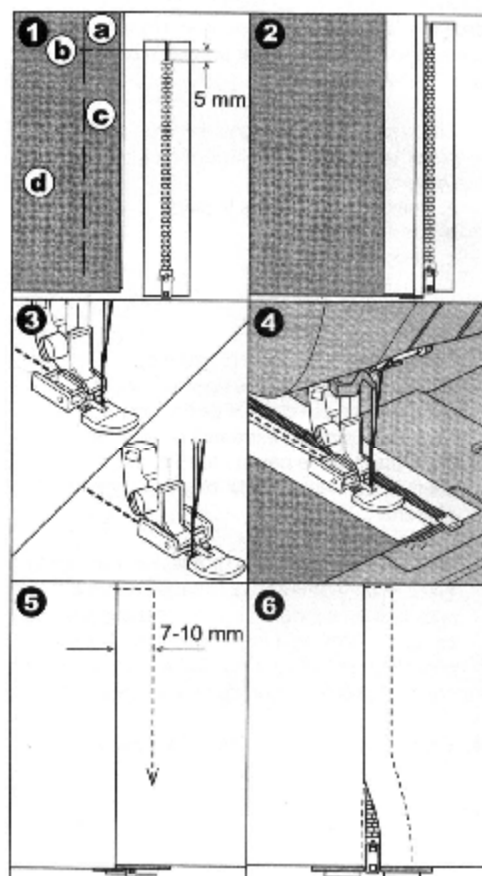
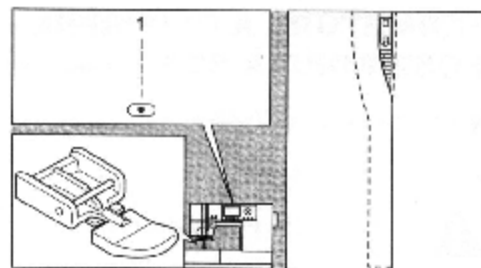
ВШИВАНИЕ ЗАСТЕЖКИ «МОЛНИЯ» С ОДНОСТОРОННИМ КЛАПАНОМ

№ 1. Прямая строчка (центральное положение иглы)

Для этой строчки подходит лапка для вшивания застёжки «молния»

Лапка для вшивания застёжки «молния» может быть использована только при центральном положении иглы для прямой строчки. При других образцах строчки игла может ударяться о прижимную лапку и ломаться.

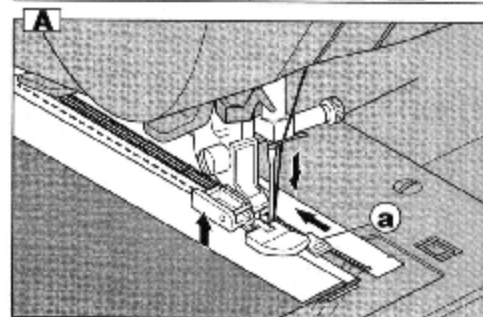
1. Приметайте застёжку к линии шва
 - a. Верхние стежки
 - в. конец отверстия
 - с. наметка
 - d. изнаночная сторона
2. Отогните назад левую половину припуска на шов. Подверните правую сторону припуска на шов, сформировав складку 3 мм.
3. Установите лапку для молнии. Когда шьёте правую сторону молнии, прикрепляйте лапку к левой стороне держателя лапки и наоборот.
4. Прошейте левую сторону застёжки снизу вверх.
5. Поверните материал правой стороной и прошейте через низ и правую сторону молнии.
6. Оставьте 5 см от верха молнии. Удалите наметку и откройте молнию. Прошейте оставшийся шов.



А. Открывание молнии во время шитья

1. Остановите машину перед застёжкой.
2. Опустите иглу в материал.
3. Поднимите прижимную лапку и откройте молнию.
4. Опустите лапку и шейте дальше.

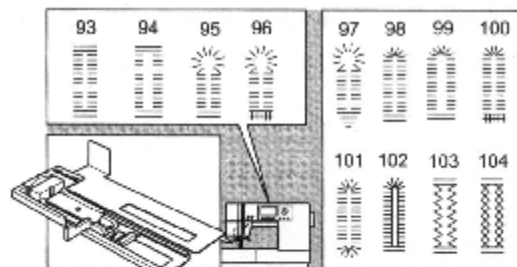
а. Застёжка



ПЕТЛИ

Ваша машина может шить 12 типов петель

- 93. Петля бельевая
- 94. Петля стандартная
- 95. Петля с глазком
- 96. Петля с глазком с поперечной закрепкой
- 97. Петля с глазком конусообразная
- 98. Петля с закругленным концом (узкая)
- 99. Петля с закругленным концом (широкая)
- 100. Петля с закругленным концом с поперечной закрепкой
- 101. Петля с обоими закругленными концами
- 102. Декоративная петля.
- 103. Эластичная петля
- 104. Трикотажная петля



Для этой операции подходит петельная лапка (с пластиной)

Внимание Плотность застила петли может быть установлена регулятором длины стежка.

1. Отметьте положение и длину петли на материале.
2. Установите пуговицу на основание. Если пуговица не устанавливается, передвиньте задвижку на основании по диаметру пуговицы плюс ее толщина.

$a = \text{длина пуговицы} + \text{толщина}$

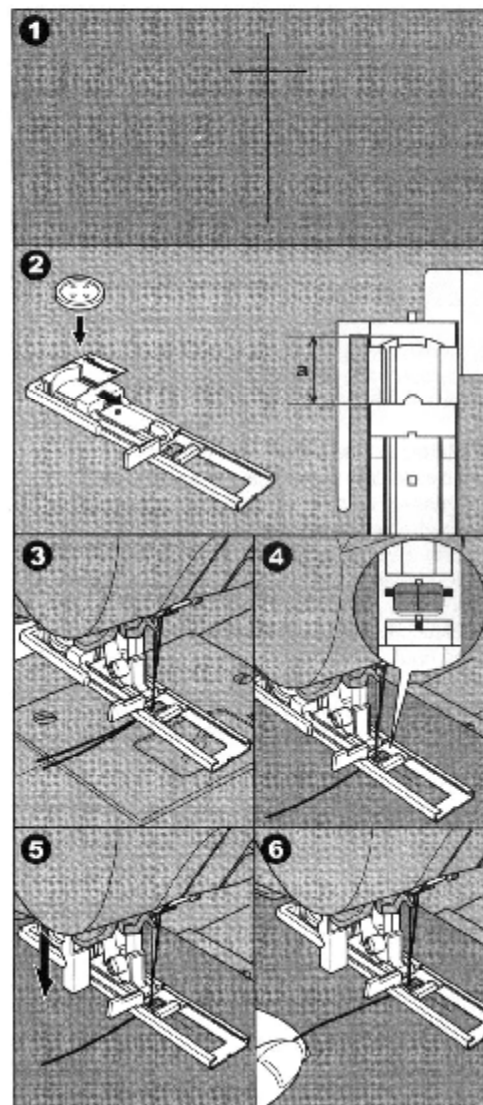
3. Проденьте верхнюю нитку через отверстие петельной лапки и отведите верхнюю и нижнюю нитки влево.
4. Поместите материал под прижимную лапку так, чтобы центральная линия совпала с центром петельной лапки.

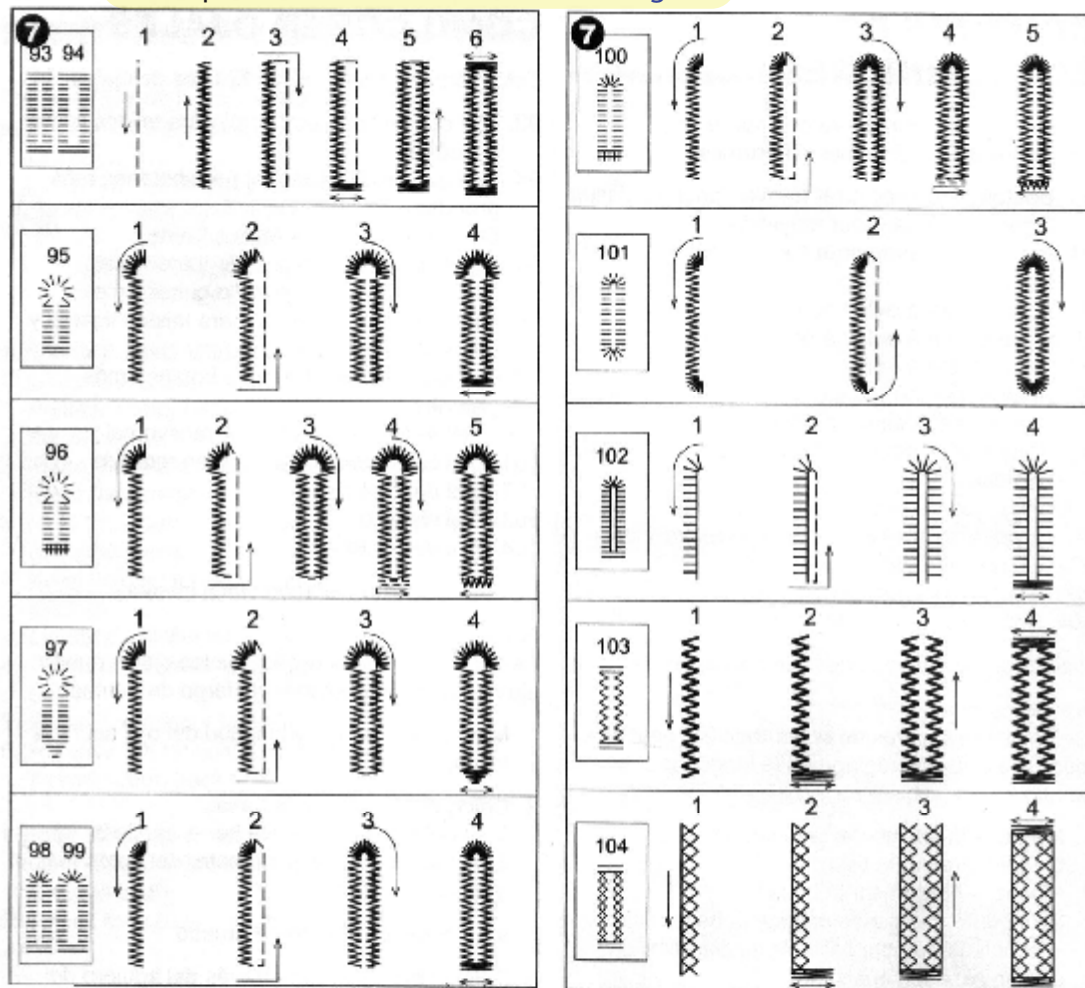
Внимание: При шитье эластичных материалов, используйте прокладку под материал.

5. Опустите полностью рычаг петли.

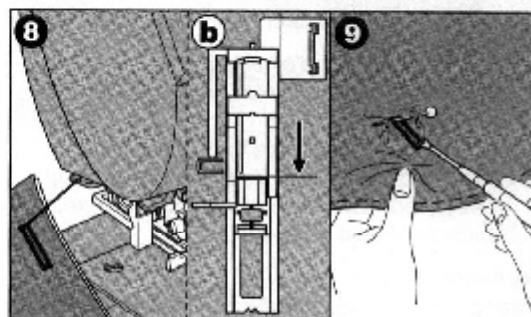
Внимание: Машина не будет шить, пока рычаг петли полностью не опущен или если петельная лапка установлена неправильно.

6. Слегка придерживая верхнюю нитку, начните шить.



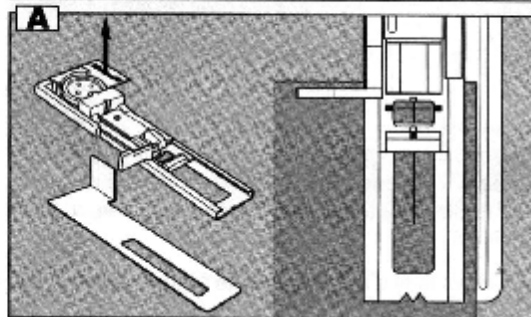


7. Машина прошьет петлю в последовательности как показано на рисунке и остановится автоматически.
8. Поднимите прижимную лапку и отрежьте нитку. Чтобы выполнить следующую петлю, установите лапку в исходное положение.
9. Разрежьте петлю аккуратно, не повредив стежки. Используйте булавку как стопор.



Внимание: Во избежании несчастного случая при использовании распарывателя не помещайте пальцы на пути распарывателя.

А. При обработке петель на трудно прошиваемых материалах или вдоль края многослойных изделий установите пластину под лапку для получения аккуратной петли. Поместите материал между пластиной и петельной лапкой.



АВТОМАТИЧЕСКАЯ ЗАКРЕПКА И ШТОПКА

Вы можете выполнить автоматическую закрепку и штопку, используя петельную лапку.

№ 91 Закрепка – укрепляет площадь, которая будет подвергаться постоянному растяжению (например, углы кармана).

№ 92 Штопка, ремонт и другие применения

Для этой строчки подходит петельная лапка

1. Установите задвижку в зависимости от длины закрепки или штопки.

a = длина закрепки или штопки

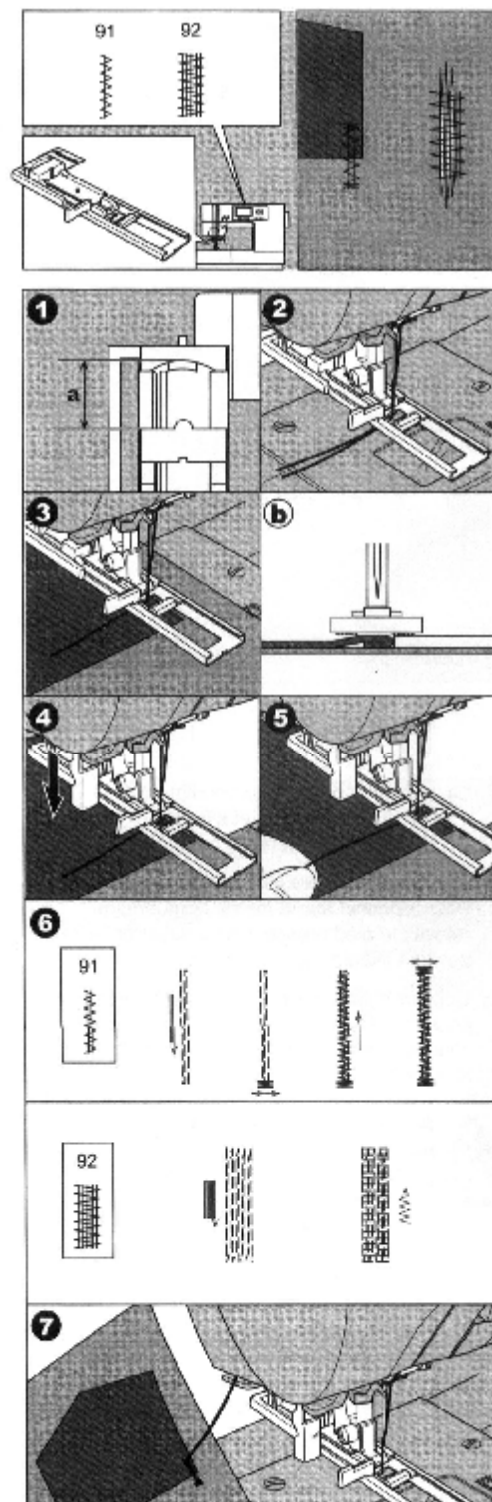
2. Проведите верхнюю нитку через отверстие петельной лапки и отведите верхнюю и нижнюю нитки влево.
3. Поместите материал под лапку так, чтобы начальная точка приходилась на длинную сторону лапки. Опустите лапку.

в. Прошивая закрепку на краях толстых материалов (например карман), положите материал такой же толщины или картон с другой стороны.

4. Опустите полностью рычаг петли.

Внимание: Машина не будет шить, пока рычаг петли полностью не опущен или если петельная лапка не установлена правильно.

5. Слегка придерживая верхнюю нитку, начните шить.
6. Машина прошьет закрепку или штопку как показано на рисунке и остановиться автоматически.
7. Поднимите прижимную лапку и отрежьте нитку.



ПРИШИВАНИЕ ПУГОВИЦ

Образец строчки № 12

Для этой операции подходит лапка для пришивания пуговиц

1. Опустите двигатель ткани, передвинув рычаг переключения двигателя ткани влево.
2. Установите лапку для пришивания пуговиц и совместите два отверстия на пуговице с пазами на лапке и опустите лапку, чтобы она удерживала пуговицу надежно.
3. Установите ширину стежка, чтобы игла начала шить с левого отверстия пуговицы.
4. Поверните маховик, чтобы игла попала в другое отверстие. Вам придется установить ширину стежка заново.

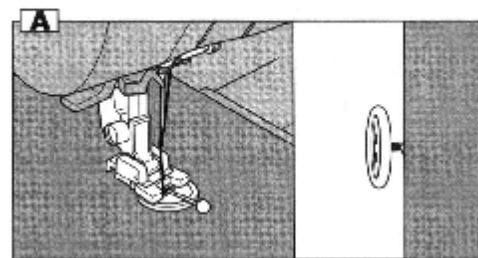
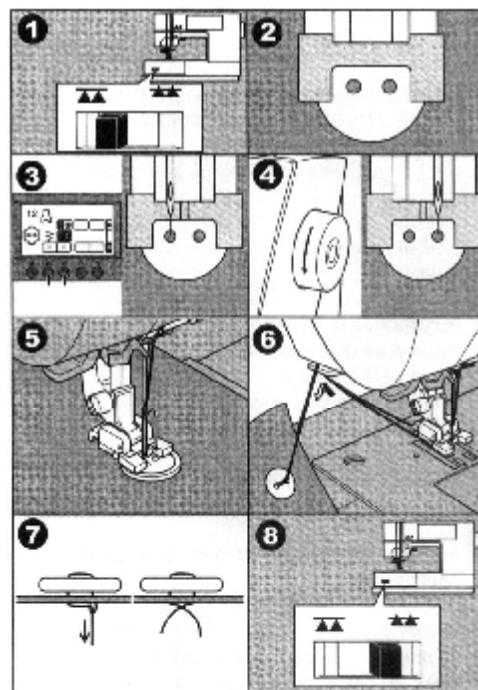
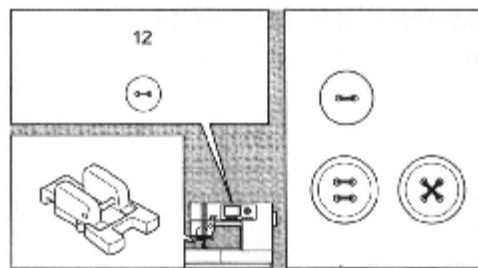
Внимание: Во избежании несчастного случая убедитесь, что игла не ударяется о пуговицу во время шитья, иначе игла может сломаться.

5. Прошейте примерно 10 стежков на низкой скорости.
6. Поднимите лапку и отрежьте нитку, оставив около 10 см.
7. Протяните нитки на изнанку и свяжите их в узел.
8. После шитья передвиньте рычаг двигателя ткани вправо.

Внимание: Чтобы пришить пуговицу с четырьмя отверстиями, следуйте инструкции, приведенной выше для пуговицы с двумя отверстиями. Затем поднимите слегка прижимную лапку и передвиньте материал, чтобы прошить остальные два отверстия или независимо крест на крест с первыми двумя отверстиями.

А. Пришивание пуговиц с ножкой

Пуговицы на пальто и жакетах должны иметь ножку, чтобы отступать от поверхности материала. Поместите булавку или машинную иглу на пуговицу между отверстиями и пришейте ее. Удалите булавку, оттяните пуговицу от материала обкрутите нитку вокруг образовавшейся ножки. Завяжите концы ниток узлом.



ДЕКОРАТИВНЫЕ СТРОЧКИ

Используйте лапку для декоративных стежков. Эта лапка имеет совершенно ровную нижнюю поверхность, что позволяет легко делать близко расположенные зигзаг стежки и передвигать материал.

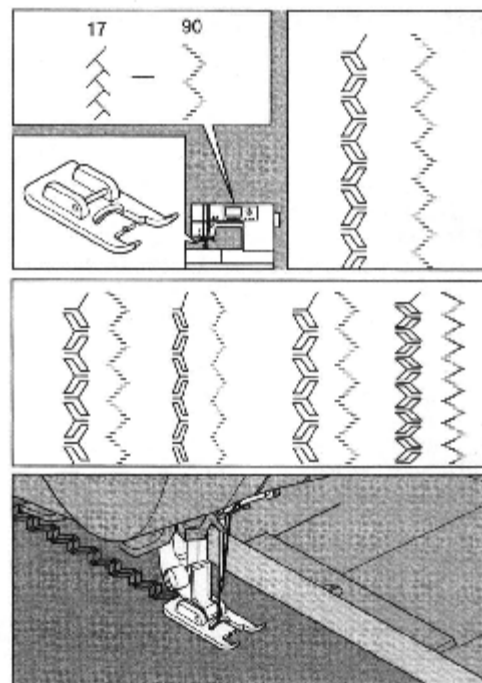
Образцы стежков № 17-90

При выполнении непрерывных декоративных стежков. Вы можете регулировать длину и ширину стежков. Также Вы можете менять стежки зеркально и удлинять стежки.

Экспериментируйте на кусочках материала, пока не получите требуемый образец.

А. Шитье тонких тканей

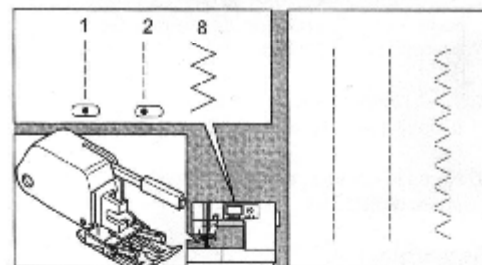
При шитье на тонких тканях предполагается, что Вы используете прокладку с изнаночной стороны материала.



ИСПОЛЬЗОВАНИЕ ЛАПКИ С МЕХАНИЗМОМ ПЕРЕМЕЩЕНИЯ ВЕРХНЕГО СЛОЯ МАТЕРИАЛА

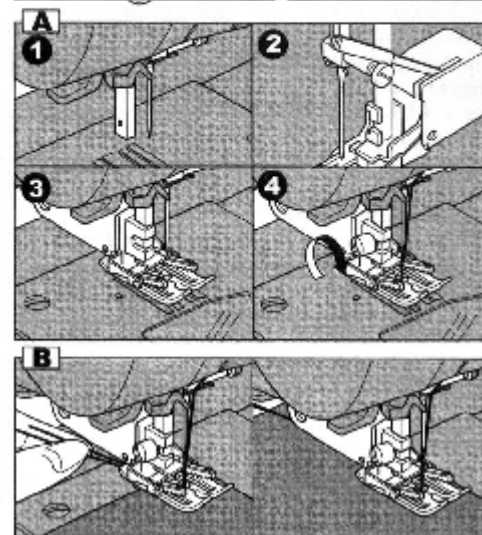
Лапка с механизмом перемещения верхнего слоя материала выравнивает перемещение верхнего и нижнего слоев материала и улучшает сшивание сложных тканей «шотландка», с рисунком и тканей в полоску.

Образцы строчек № 1, 2, 8



А. Прикрепление лапки с механизмом перемещения верхнего слоя материала

1. Снимите прижимную лапку и держатель (см. страницу 14)
2. Рычаг лапки с механизмом перемещения верхнего слоя материала должен попасть на ось винта – зажима иглы.
3. Стойку лапки установите так, чтобы она вошла в стержень.
4. Закрутите винт прижимной лапки.



В. Шитье

Придерживайте слегка обе нитки в начале шитья и шейте медленно в половину скорости.

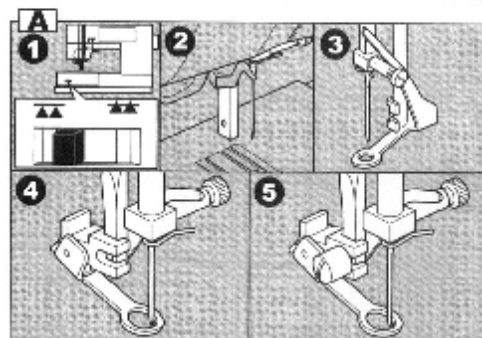
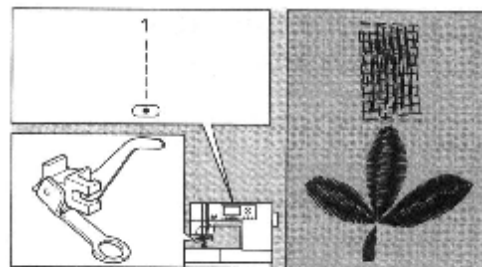
ШТОПКА/МАШИННАЯ ВЫШИВКА

Образец № 1 (центральное положение иглы)

Лапка для штопки/вышивки

А. Установка лапки для штопки/вышивки

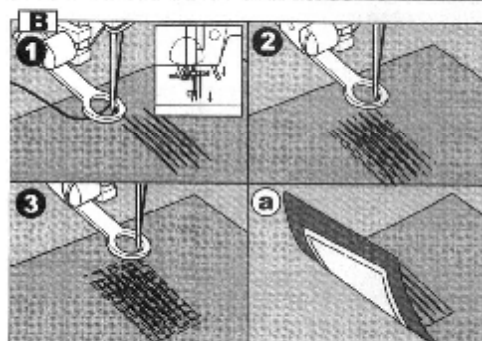
1. Опустите двигатель ткани, передвинув рычаг переключения двигателя ткани влево.
2. Снимите прижимную лапку и держатель (см. страницу 14)
3. Рычаг лапки для штопки/вышивки должен попасть на ось винта – зажима иглы.
4. Стойку лапки установите так, чтобы она вошла в стержень
5. Закрутите винт прижимной лапки.



В. Штопка

1. Поместите материал под лапку и опустите её.
2. Работайте на машине, передвигая материал вперед назад равными движениями, прошивая рядами, близко расположенными друг к другу.
3. Когда площадь покроется новыми стежками, передвигайте материал из стороны в сторону подобной способом, чтобы переплести и усилить стежки.

а. Внимание: Для усиления открытых площадей с прокладкой, наметайте прокладку к изделию перед штопкой.

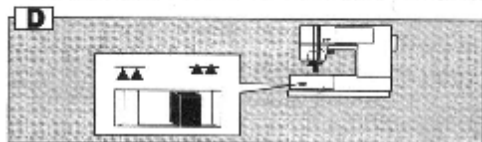
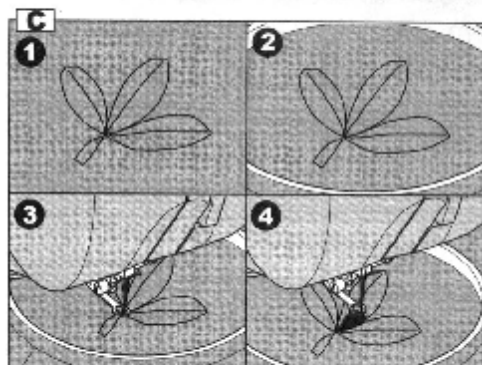


С. Машинная вышивка

1. Сделайте рисунок вышивки на поверхности материала.
2. Поместите рисунок, который будет вышиваться, в пяльцы.

Внимание: Пяльцы не входят в комплектацию машины.

3. Установите пяльцы под иглу и опустите лапку.
4. Начните шить на средней скорости, осторожно направляя вдоль линии рисунка.



Д. После штопки и свободной вышивки

Поднимите двигатель ткани, передвинув рычаг переключения двигателя ткани вправо.

ДВОЙНАЯ ИГЛА

Интересные декоративные стежки могут быть получены при использовании двойной иглы и заправке машины двумя различными по цвету нитками. Всегда пробуйте строчку на кусочке материала, чтобы определить лучшие установки для этой цели.

Все образцы строчек за исключением №№91-104 могут быть выполнены двойной иглой.

Можно использовать стандартную или сатиновую лапку. Внимание: Двойная игла не входит в комплектацию машины.

Во избежании несчастного случая:

а. Используйте только те иглы, которые произведены для этой машины (Singer 2025)/ Другие иглы могут ломаться.

в. Нитевдеватель не может быть использован.

Заправляйте иглу в ручную.

1. Снимите одинарную иглу и вставьте двойную.
2. Заправьте первую нитку как обычно.
3. Заправьте левое ушко иглы вручную спереди назад.
4. Вставьте дополнительный бабинодержатель с войлочной шайбой в отверстие.
5. Поместите вторую катушку и поведите нитку через направитель и выведите ее вперед.
6. Заправьте вторую нитку так же, как первую.
7. Для получения лучшего результата не проводите нитку в нитенаправитель игловодителя. Заправьте правое ушко иглы вручную спереди назад.
8. Переключите машину на функцию «двойная игла»
Ширина стежка будет ограничена автоматически.

Внимание:

Если Вы не переключите машину на функцию «двойная игла», игла будет ударяться об игольную пластину и ломаться.

9. Всегда выполняйте пробный образец на кусочке материала.

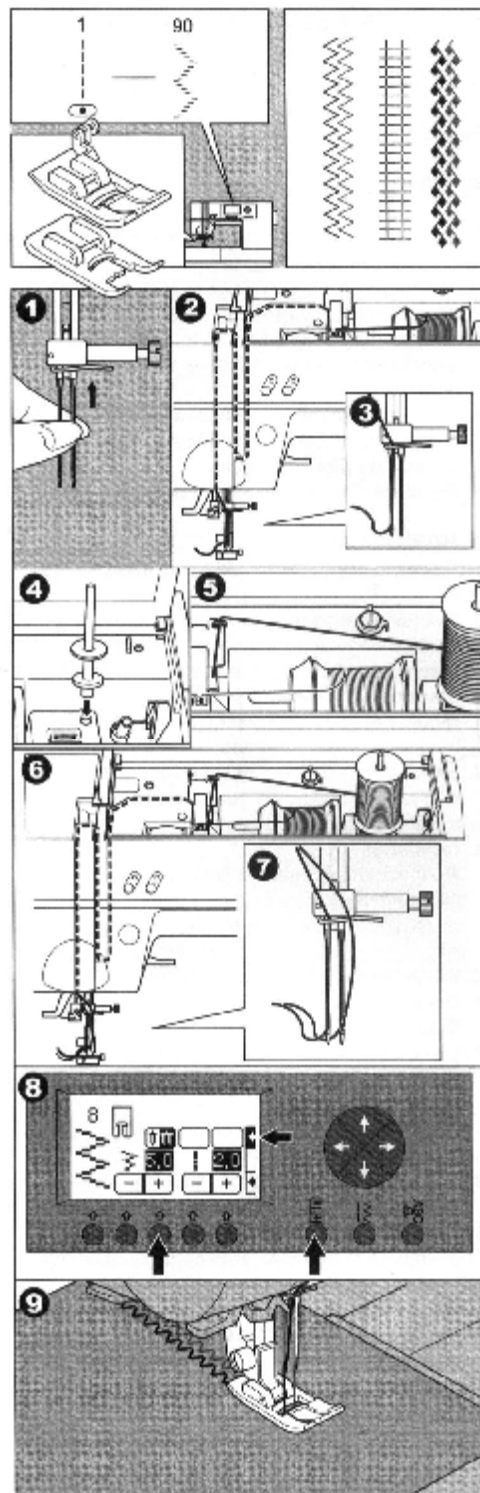
Внимание: Некоторые стежки лучше смотрятся в исполнении двойной иглы, чем другие.

10. Прошейте изделие.

Внимание:

Двойная игла может быть использована при декоративных стежках и «алфавите».

Установите двойную иглу как указано на следующих страницах.



ДЕКОРАТИВНЫЕ СТРОЧКИ И «АЛФАВИТ»

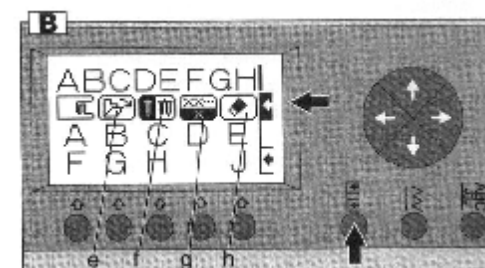
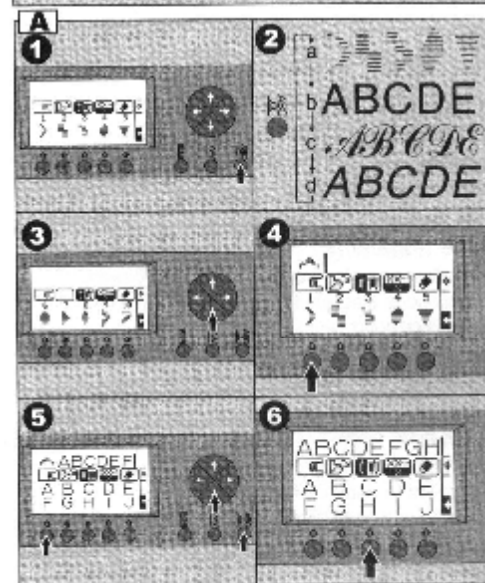
Вы можете комбинировать декоративные строчки и «алфавит» последовательно, выбирая каждый образец.

А. Выбор декоративных строчек и «алфавит»

1. Нажмите кнопку «декоративные строчки и «алфавит» Первые пять образцов будут показаны в нижней строчке экрана.
2. При нажатии кнопки «декоративные строчки и «алфавит» выбранные группы будут меняться следующим образом:

- a. Декоративные строчки
- в. Алфавит (готический)
- с. Алфавит (прописной)
- d. Алфавит (курсивный)

3. После выбора группы нажмите кнопку просмотра вниз. Следующие пять образцов выбранной группы появятся на экране. При нажатии кнопок просмотра вниз и вверх Вы можете просматривать вверх и вниз по пять образцов.
4. Для выбора образца нажмите функциональную кнопку прямо под указанным образцом (при алфавите ниже линии пяти образцов). Выбранный образец будет указан в левом верхнем углу экрана.
5. Выберите следующий образец, как указано выше. Экран будет показывать выбранный образец вверх в выбранном порядке. Машина может запомнить 60 образцов максимум.
6. Когда образцы переполняют площадь, где указываются, они исчезнут с экрана. Вы можете поверить их нажатием кнопки курсор (см следующую страницу).



В. Изменение программы

Когда Вы нажали кнопку «декоративные строчки и «алфавит», машина не будет менять программу. В этой программе Вы можете выбирать образцы, как описано выше. При нажатии кнопки «программа» Вы можете поменять функцию просмотра на функцию установки.

В этой функции Вы можете менять следующие установки:

- e. Установки каждого образца (длина и ширина стежка, зеркальное отображение, удлинение)
- f. Одинарная/двойная игла
- g. Повторное/одинарное шитье
- h. удаление образца.

Обратитесь к следующим страницам для каждой операции. Программа меняется последовательно при нажатии кнопки, и выбранная программа будет показана в виде светящейся стрелки в правой стороне экрана.

С. Перемещение курсора

Когда Вы выбрали несколько образцов, курсор стоит с правой стороны выбранных образцов.

В этом случае, Вы можете прибавить образцы в конце строки выбранных образцов.

Нажмите левую кнопку курсора, и курсор переместиться влево. Положение курсора высветиться. При нажатии левой или правой кнопок курсора, он переместиться влево или вправо.

Курсор используется при проверке выбранного образца, удалении образца, вставки образца или замене установок каждого образца как описано выше.

Д. Проверка выбранного образца

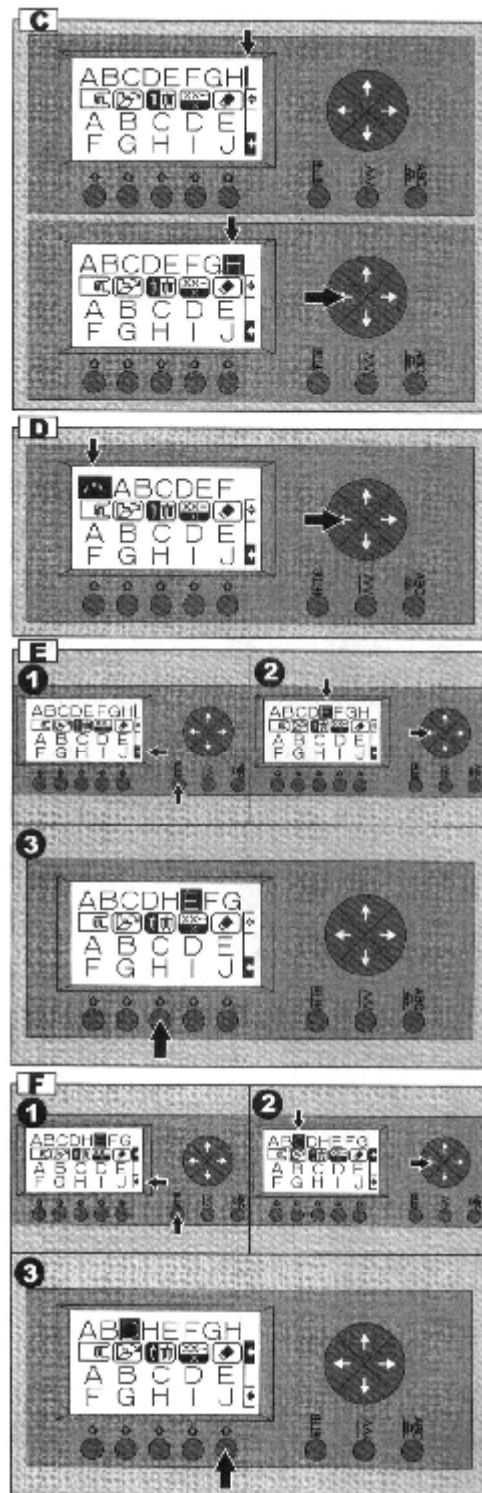
При увеличении длины ряда образцы исчезают из вида. Вы можете проверить образцы перемещением курсора влево.

Е. Вставка образца

1. Установите машину на программу «декоративные строчки и алфавит».
2. Переместите курсор на следующий образец, который Вы хотите вставить.
1. Выбираете образец. Машина вставит образец прямо перед подсвеченной буквой или образцом.

Ф. Удаление образца

1. Установите машину на программу установок.
2. Переместите курсор на следующий образец, который Вы хотите удалить.
1. Нажмите кнопку «удаление» (самая правая функциональная кнопка). Машина удалит образец, и курсор переместиться на следующий образец. Когда курсор будет находится в крайнем правом положении, машина удалит образец, находящийся сразу перед ним.



Г. Установки каждого образца

Вы можете менять длину и ширину стежка, зеркальное/реверсное отображение, удлинение каждого образца.

1. Установите машину на программу установок.
2. Нажмите кнопку «установки» (вторая левая функциональная кнопка)
1. Экран покажет установки этого образца. При перемещении курсора установки каждого образца будут показываться.

Внимание: Если установки стежка не могут быть изменены (алфавит) кнопка установки не покажется.

а. Установка длины и ширины стежка

Машина имеет предварительные установки длины и ширины строчки, подходящие для данного образца.

Они высвечены на экране. Вы можете менять их следующим образом.

Во-первых, проверьте подсвечена ли стрелка, расположенная внизу установки.

Если нет, нажмите кнопку «программа».

Для уменьшения ширины, нажмите функциональную кнопку (а-1).

Для увеличения ширины, нажмите функциональную кнопку (а-2).

Для уменьшения длины, нажмите функциональную кнопку (а-3).

Для увеличения длины, нажмите функциональную кнопку (а-4).

в. Зеркальное/реверсное отображение

Нажмите кнопку программа и верхняя стрелка в правой стороне экрана высветится.

Стрелки «зеркальное/реверсное отображение» приведены ниже

- в-1. Стандартные строчки
- в-2. Зеркальное отображение
- в-3. Реверсное отображение
- в-4. Зеркальное и реверсное отображение.

Нажмите функциональную кнопку прямо внизу этих стрелок, стрелки будут меняться последовательно или по кругу.

Если стрелка не показалась, значит этот образец нельзя отобразить зеркально или реверсно.

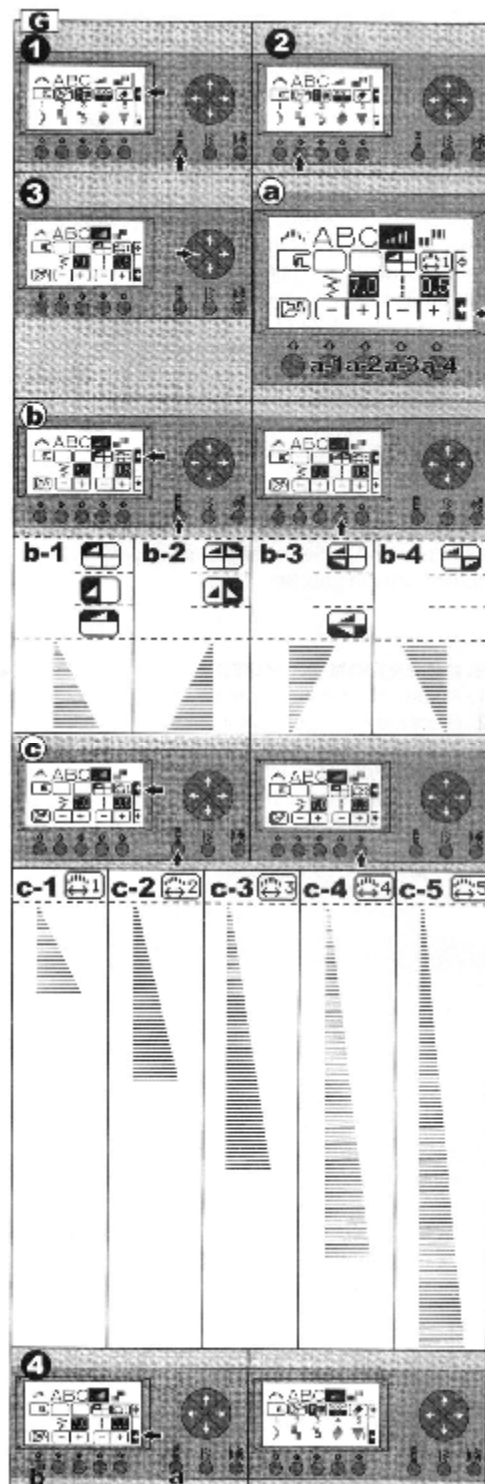
с. Удлинение

Проверьте, что верхняя стрелка светится. Если не светится, нажмите кнопку «программа».

При нажатии кнопки удлинение (самая правая функциональная кнопка), стежок будет удлинён как указано ниже.

с-1. Обычная длина; с-2. Двойная длина; с-3. Тройная длина; с-4. Длина x4; с-5. Длина x5
Если стрелка не указана, образец не может быть удлинён.

4. После того как Вы сделали установки полностью, нажмите кнопку программа (а) стрелка внизу подсветится, нажмите кнопку «заккрыть» (самая левая функциональная кнопка) (в). Машина вернется к программе выбора образцов.



Н. Двойная игла

Во время программы установка нажмите функциональную кнопку прямо под отметкой двойная игла.

Отметка изменится как показано на рисунке Н-2 и ширина стежка будет получена автоматически.

Н-1 Обычная строчка

Н-2 Двойная строчка

Когда Вы меняете установку на двойную иглу, машина останется в том режиме до ее выключения. Обратитесь к стр. для шитья двойной иглой.

И. Единственное/повторное шитье

Во время программы установка при нажатии функциональной кнопки прямо под отметкой «единственное/повторное шитье» единственное шитье и повторное шитье будут меняться поочередно.

И-1. Единственное шитье: машина остановится автоматически после прошивания выбранных образцов.

И-2. Повторное шитье: машина будет шить выбранные образцы повторно, пока Вы не остановите машину.

Внимание: Если Вы поменяете программу «единственное/повторное шитье» во время прошивания последнего образца,

* С единственного шитья на повторное
Машина прошьет один единственный образец (остановится автоматически) и перейдет на программу повторное шитье.

*С повторного на единственное шитье
Машина повторно прошьет образцы еще раз и остановится автоматически (затем перейдет на программу единственное шитье).

Ж. Шитье выбранного образца

1. Установите лапку для декоративных строчек при прошивании декоративных стежков и «алфавита».
2. Опустите лапку и начните шить.
3. Машина покажет прошиваемый образец на экране.

К.

а. Шитье выбранных образцов с начала

Когда Вы закончили шить в середине выбранного ряда образцов, Вы можете начать шить сначала выбранный ряд.

В этом случае, нажмите кнопку «декоративные строчки и алфавит».

в. Повторный вызов выбранного образца

Если Вы поменяли образцы на рабочие строчки, машина сохранит выбранные образцы. Чтобы повторно вызвать эти образцы, нажмите кнопку декоративные строчки и «алфавит», поменяйте программу на установку и нажмите кнопку выбора. Машина повторно вызовет выбранные образцы.

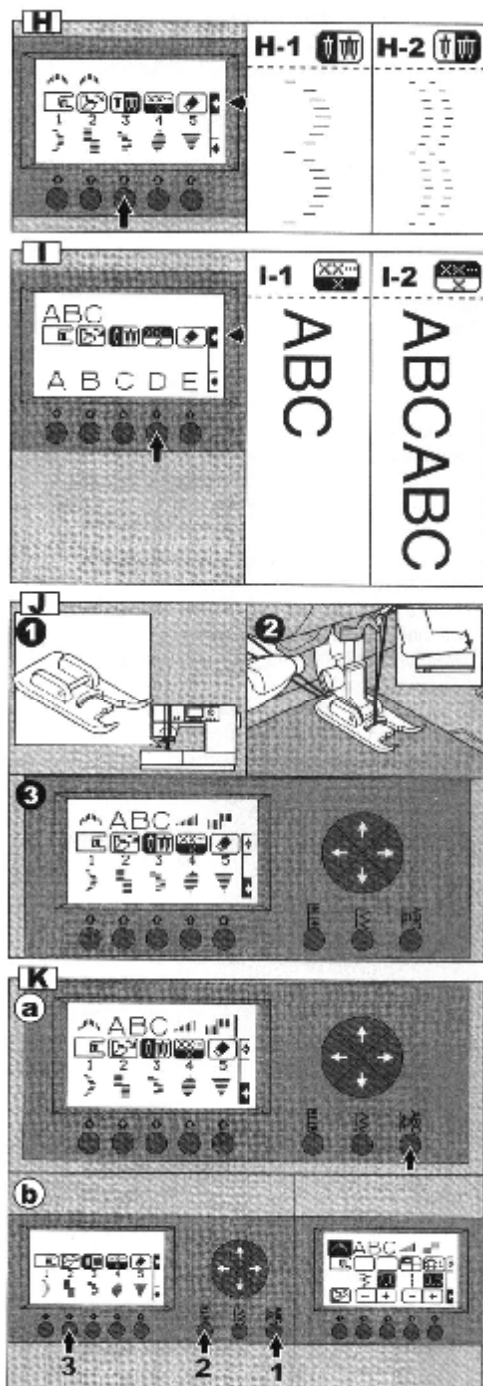


ТАБЛИЦА ДЕКОРАТИВНЫХ СТРОЧЕК И «АЛФАВИТ»

Декоративные строчки показаны жирной линией в таблице строчек.

Отметка в таблице означает:

- ▲ Зеркальное отображение
- ≡ Реверсное отображение
- ⊕ Зеркальное и реверсное отображение

X5 Удлинение в 5 раз.

ABC					ABC					ABC					ABC				
1	2	3	4	5	A	B	C	D	E	<i>A</i>	<i>B</i>	<i>C</i>	<i>D</i>	<i>E</i>	A	B	C	D	E
▲				▲	F	G	H	I	J	<i>F</i>	<i>G</i>	<i>H</i>	<i>I</i>	<i>J</i>	F	G	H	I	J
x5	x5	x5	x5	x5	K	L	M	N	O	<i>K</i>	<i>L</i>	<i>M</i>	<i>N</i>	<i>O</i>	K	L	M	N	O
6	7	8	9	10	P	Q	R	S	T	<i>P</i>	<i>Q</i>	<i>R</i>	<i>S</i>	<i>T</i>	P	Q	R	S	T
▲				▲	U	V	W	X	Y	<i>U</i>	<i>V</i>	<i>W</i>	<i>X</i>	<i>Y</i>	U	V	W	X	Y
▲				▲	Z	À	Ä	Å	Æ	<i>Z</i>	<i>À</i>	<i>Ä</i>	<i>Å</i>	<i>Æ</i>	Z	À	Ä	Å	Æ
x5	▲	x5	▲	▲	È	É	Ö	Ø	Ü	<i>È</i>	<i>É</i>	<i>Ö</i>	<i>Ø</i>	<i>Ü</i>	È	É	Ö	Ø	Ü
11	12	13	14	15	a	b	c	d	e	<i>a</i>	<i>b</i>	<i>c</i>	<i>d</i>	<i>e</i>	a	b	c	d	e
▲				▲	f	g	h	i	j	<i>f</i>	<i>g</i>	<i>h</i>	<i>i</i>	<i>j</i>	f	g	h	i	j
x5				x5	k	l	m	n	o	<i>k</i>	<i>l</i>	<i>m</i>	<i>n</i>	<i>o</i>	k	l	m	n	o
16	17	18	19	20	p	q	r	s	t	<i>p</i>	<i>q</i>	<i>r</i>	<i>s</i>	<i>t</i>	p	q	r	s	t
▲				▲	u	v	w	x	y	<i>u</i>	<i>v</i>	<i>w</i>	<i>x</i>	<i>y</i>	u	v	w	x	y
▲				▲	Z	à	ä	å	æ	<i>Z</i>	<i>à</i>	<i>ä</i>	<i>å</i>	<i>æ</i>	Z	à	ä	å	æ
⊕	▲	▲	⊕	⊕	è	é	ö	ø	ü	<i>è</i>	<i>é</i>	<i>ö</i>	<i>ø</i>	<i>ü</i>	è	é	ö	ø	ü
x5					0	1	2	3	4	<i>0</i>	<i>1</i>	<i>2</i>	<i>3</i>	<i>4</i>	0	1	2	3	4
21	22	23	24	25	5	6	7	8	9	<i>5</i>	<i>6</i>	<i>7</i>	<i>8</i>	<i>9</i>	5	6	7	8	9
⊕	⊕	⊕	⊕	▲	[-	.	'	?	<i>[</i>	<i>-</i>	<i>.</i>	<i>'</i>	<i>?</i>	[-	.	'	?
26	27	28			&	!	/			<i>&</i>	<i>!</i>	<i>/</i>			&	!	/		
▲																			
⊕	▲	⊕																	

ТЕХНИЧЕСКОЕ ОБСЛУЖИВАНИЕ

Во избежании поражения электрического тока отключите сетевой шнур от электрической розетки перед любым техническим обслуживанием.

ЧИСТКА

Если частицы и остатки ниток скапливаются в челноке, это может мешать работе машины. Регулярно проверяйте и чистите челночный механизм.

А. Шпуледержатель

Снимите крышку и шпульку. Почистите шпуледержатель щеткой.

В. Челнок и двигатель ткани

1. Снимите иглу, прижимную лапку и шпуледержатель. Снимите крышку и шпульку. Удалите винты, держащие игольную пластину.
2. Снимите игольную пластину, подняв ее с правой стороны.
3. Поднимите шпуледержатель и снимите его.
4. Очистите челнок, двигатель ткани и шпуледержатель щеточкой. Также их можно чистить мягкой, влажной тряпочкой.
5. Поместите шпуледержатель в челнок так, чтобы наконечник (а) сел на тормозок (в), как показано на рисунке.
6. Поместите игольную пластину, закрутите винты.

Внимание:

*Эта машина использует лампочку, которая не требует замены. В случае, если лампочка не горит, обратитесь в сервисный центр.

*Машина не требует смазки.

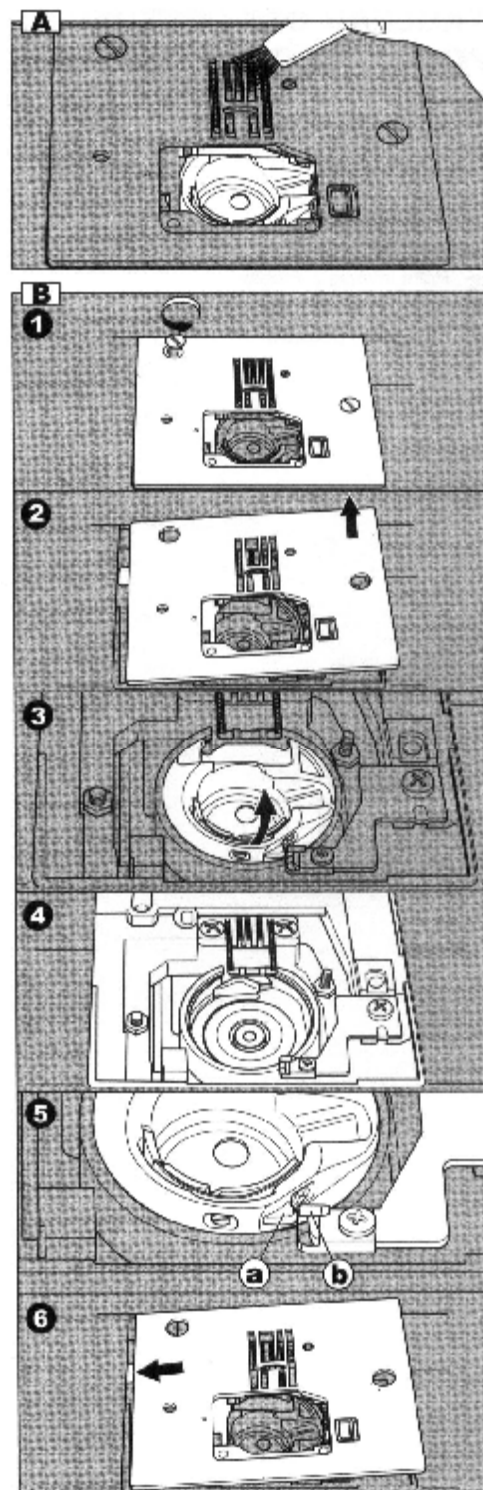


ТАБЛИЦА НЕИСПРАВНОСТЕЙ

Неисправность	Причина	Возможное исправление	Страница
Обрыв верхней нити	Машина неправильно заправлена	Перезаправить машину	14
	Нитка наматывается на штифт	Снять катушку и намотать нитку на катушку	14
	Игла неправильно установлена	Вытащить и переустановить иглу	8
	Натяжение нити слишком большое	Отрегулировать натяжение нити	18
Обрыв нижней нитки	Толщина нитки не соответствует номеру иглы или плохого качества	Выбрать нитку с правильным номером	8
	Неправильно заправлена нитка в шпульный колпачок	Перезаправить шпульку	13
	Шпулька намотана не полностью или слишком много	Перемотать шпульку	12
Грязь на шпуледержателе		Почистить держатель	44
	Пропуск стежков		
Игла неправильно установлена		Переустановить иглу	8
	Повреждена игла	Поменять иглу	8
Неправильный номер иглы		Выбрать номер иглы для данного материала и ниток	8
	Для эластичных материалов	Использовать иглу для эластичных материалов	8
Материал собирается в складку	Машина неправильно заправлена	Перезаправить машину	14
	Неправильно заправлена нитка в шпульный колпачок	Перезаправить шпульку	13
	Повреждена игла	Поменять иглу	8
	Натяжение нити слишком большое	Отрегулировать натяжение нити	18
Образование петель в строчке	Неправильно заправлена нитка в шпульный колпачок	Заправьте нитку в шпульный колпачок как описано в инструкции	16
	Машина неправильно заправлена	Проверьте порядок заправки нитки	14
	Неправильное натяжение нити	Скорректируйте натяжение нитки	18
Образец строчки получается не правильной формы	Прижимная лапка не подходит для этой строчки	Установите правильную лапку	7
	Натяжение нити не отрегулировано	Отрегулируйте натяжение нити	18
Нитевдеватель не попадает в ушко иглы	Игла не поднята	Поднимите иглу	15
	Игла вставлена не правильно	Переустановите иглу	8
	Игла повреждена	Поменяйте иглу	8

Машина не перемещает материал	Двигатель ткани опущен Установленная длина стежка не подходит материалу Остатки нитки и пыль намотались на двигатель ткани Регулятор давления установлен слишком низко	Поднимите двигатель ткани	33,34
		Отрегулируйте длину стежка	19
		Почистите двигатель ткани	44
		Увеличьте давление	10
Поломка иглы	Материал тянули во время шитья Игла попадает на прижимную лапку Игла неправильно установлена Номер иглы не подходит к данному материалу	Не тяните материал	
		Подберите правильно лапку и образец Переустановите иглу	8
		Выбрать номер иглы для данного материала	8
Машина заедает	Пыль и остатки ниток скопились в области челнока и двигателя ткани	Снимите игольную пластину и шпуледержатель и очистите челнок и двигатель ткани.	44
Машина не включается	Сетевой шнур не включен в розетку Не включен главный выключатель Шпуленамотчик отодвинут вправо Не опущен прижимная лапка Программа обработки петель: *рычаг петли полностью не опущена *не установлена петельная лапка	Подключите сетевой шнур к розетке	9
		Включите главный выключатель	9
		Подвиньте шпуленамотчик влево	12
		Опустите лапку	
		Опустите рычаг полностью	32
Установите петельную лапку	32		



ZENG HSING INDUSTRIAL CO., LTD
78, Yong Cheng RD, Taiping, Taichung Hsien,
TAIWAN R.O.C.