



Чайка

РУКОВОДСТВО ПО ЭКСПЛУАТАЦИИ

УВАЖАЕМЫЙ ПОКУПАТЕЛЬ!

Выражаем Вам благодарность за покупку швейной машины нашего завода.

Прежде чем начать шить на машине, прочтите внимательно настоящее руководство. Вы найдете все необходимое о швейных операциях, которые выводит машина.

Когда Вы подробно ознакомитесь с руководством, постарайтесь сохранить его, оно всегда может Вам пригодиться и дать необходимую справку.

1. ОБЩИЕ ТРЕБОВАНИЯ

1.1. Правильная установка иглы — одно из главных условий работы машины.

1.2. Будьте внимательны при замене иглы.

1.3. Перед включением машины в сеть убедитесь в отсутствии нарушения изоляции в присоединительных проводах и в исправности электроаппаратуры (инструкции электроприбора прилагаются).

1.4. Машина может включаться в сеть только с напряжением 220 В. При напряжении сети 127 В необходимо пользоваться трансформатором.

1.5. Механика выводит иглу только на себя, в противном случае это может вызвать закручивание ниток в челночном устройстве.

1.6. Прежде чем начать шить, необходимо сначала ввести иглу в материал, придерживая концы ниток, затем опустить нажимную лапку и сделать 2—3 укула поворотом механики вручную.

1.7. Существует опасность повреждений от поднимающейся и опускающейся иглы.

1.8. При неправильной заправке ниток машина шить не будет.

1.9. Следите за чистой и регулярной смазкой машины. Нельзя для смазки машины применять растительные и животные масла, которые затвердевают, вызывая тяжелый ход машины.

1.10. Для смазки машины необходимо применить масло для швейных машин или масло типа И-20А ГОСТ 20799-75.

1.11. Нельзя тянуть и подталкивать материал во время пошива, чтобы не поломать иглу.

1.12. Вынуть штепсельную вилку из сетевой розетки в случае, если машина оставлена без надзора.

1.13. Отключить машину от источника питания отсоединением штепсельной вилки из сетевой розетки при проведении ремонта, снятии крышек или замене осветительной лампы.

Максимальная мощность лампы накаливания — 15.

1.14. Работа на швейной машине требует определенного навыка. Поэтому начинающим необходимо научиться управлять машиной на холостом ходу при поднятой лапке.

1.15. При затраве ткани лапку рекомендуется приподнять, а материал немного продвинуть вручную, при этом игла должна находиться вне материала.

1.16. Необходимо помнить, что пускать машину в ход без подложенного под нажимную лапку материала нельзя, в противном случае зубцы двигателя материала и поверхность лапки будут портиться.

1.17. Закрепка производится только на прямой строчке при наибольшей скорости машины, а на особо толстых материалах — не более чем в два слоя. При этом достаточно 2—3 укулов иглы при обратной подаче материала.

Для получения закрепки рычаг 20 нажать до упора вниз и опустить его после вываживания закрепки, при этом рычаг автоматически возвращается в исходное положение.

Перед доставкой рис. 20 производится из полностью остановленной машины.

Элементы управления и составные части машины:

- | | |
|---|---|
| 1. Двигатель материала. | 17. Рукав. |
| 2. Пластина подвижная. | 18. Панель. |
| 3. Винт лямочки. | 19. Указатель длины стежка. |
| 4. Нитекообразователь. | 20. Рычаг обратной подачи. |
| 5. Стержень ланки. | 21. Ручка регулятора длины стежка. |
| 6. Иголка двигателя. | 22. Указатель регулятора натяжения верхней нитки. |
| 7. Рычаг подъема ланки. | 23. Регулятор натяжения верхней нитки. |
| 8. Поддерживатель. | 24. Платформа. |
| 9. Крышко. | 25. Нитекоправитель. |
| 10. Винт регулировки усилия нажима ланки. | 26. Пластина задвижная. |
| 11. Узел натяжения нитки. | 27. Регулятор подъема двигателя материала. |
| 12. Винт крепления верхней крышки. | 28. Чехольное устройство. |
| 13. Стержень для катушки. | 29. Ланка нажимная. |
| 14. Моталка. | 30. Винт крепления игольной пластины. |
| 15. Маховик. | 31. Нитекоправитель. |
| 16. Ручка регулятора ширины зигзага. | |

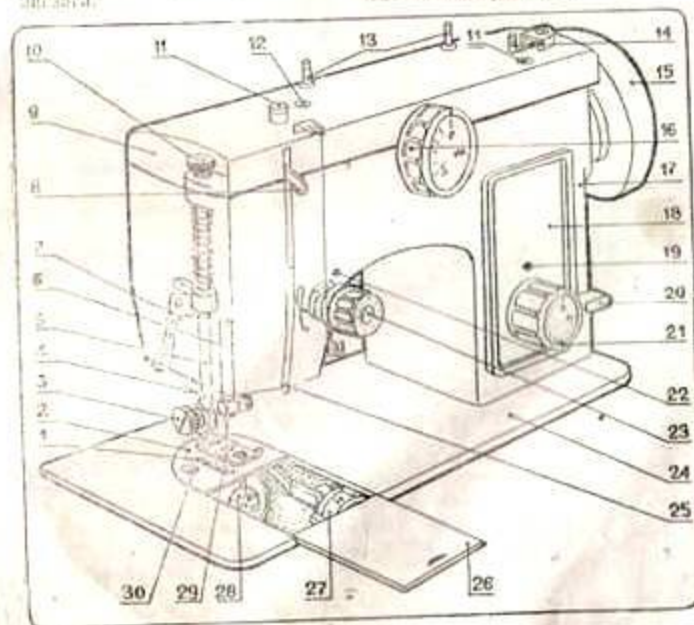


Рис. 1

2. НАЗНАЧЕНИЕ МАШИНЫ

Бытовая швейная машина простого зигзага класса 132М предназначена для stitching хлопчатобумажных, льняных, синтетических, шерстяных и шелковых тканей прямой или зигзагообразной строчкой одной или двумя (двухстежковыми) иглами, а также для вышивки в шпигон.

3. ТЕХНИЧЕСКИЕ ДАННЫЕ

- 3.1. Максимальная частота вращения главного вала, об/мин — 1000.
- 3.2. Число видов выполняемых операций — 23.
- 3.3. Число видов строчек — 4.
- 3.4. Наибольшая суммарная толщина ластируемого материала, мм — 4,5.
- 3.5. Подъем нажимной ланки, мм — не менее 6.
- 3.6. Длина стежка (регулируется), мм — до 4.
- 3.7. Ширина зигзага (регулируется), мм — до 5.
- 3.8. Габарит головки, мм — 412x178x300.
- 3.9. Вылет рукава, мм — не менее 170.
- 3.10. Масса машины со столом, с ножным и электрическим приводами, кг — не более 33,5.
- 3.11. Габарит стола, мм — 568x430x770.
- 3.12. Масса машины с электроприводом в чехольном футляре, кг — не более 13,5.
- 3.13. Габарит чехольного футляра, мм — 500x220x340.
- 3.14. Применяемые иголки: 0220-02-70; 0220-02-90; 0220-02-100; 0220-02-110 и двухстежковые 0240-02-70; 0240-02-80; 0240-02-90 ГОСТ 2.2249-82.
- 3.15. Применяемые нитки: швейные хлопчатобумажные 21 текс x 3 (№ 30); 16,5 текс x 3 (№ 40); 13 текс x 3 (№ 50); 10 текс x 3 (№ 60); 7,5 текс x 3 (№ 80) ГОСТ 6309-80, а также нитки из натурального шелка № 65 ГОСТ 22895-83.

4. КОМПЛЕКТ ПОСТАВКИ

Машина швейная класса 132М поставляется в следующих вариантах:
 а) машина швейная со столом и ножным приводом (132М-22, 132М-22-1);
 б) машина швейная с электроприводом на подставке и чехольном футляре (132М-33);
 в) машина швейная со столом, с ножным и электрическим приводами (132М-22-33, 132М-22-1-33). *

К каждой машине прилагается:

- а) набор принадлежностей, вложенный в коробку;
- б) руководство по эксплуатации;
- в) свидетельство о приеме с гарантийными талонами;
- г) инструкция по эксплуатации электропривода в случае, если машина поставляется с электроприводом.

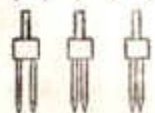
Б. НАБОР ПРИНАДЛЕЖНОСТЕЙ

Иглы



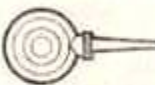
Нож-вспарыватель

Иглы двух-
стержневые



Щетка-кисточка

Масленка



Лампа осветительная
ПШ 220-45

Отвертка
большая



Ниткоделатель

Отвертка малая



Ланка для при-
шивки пуговиц

Ланка для
штопки



Ланка-рубильник

Ланка с линейкой



Ланка для рельефной строчки и
пришивки шнура

Ланка-эпо-
шиватель



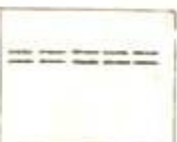
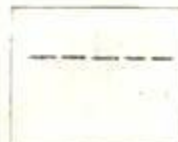
Ланка для ве-
тель и глади

Шпунцка



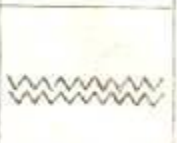
6. ВИДЫ ВЫПОЛНЯЕМЫХ ОПЕРАЦИЙ

Пошив прямой
строчкой одной
иглой



Пошив прямой
строчкой двой-
ными иглами

Пошив зигзагооб-
разной строчкой
одной иглой



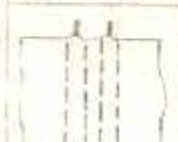
Пошив зигзагооб-
разной строчкой
двойными иглами

Выполнение запо-
шивочного шва



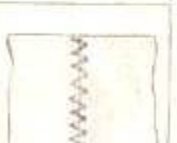
Облицовывание
края тесьмой

Выполнение рельефной строчки с
прокладкой шнура



Выстрачивание
этикетки

Обметывание тка-
ни зигзагообраз-
ной строчкой



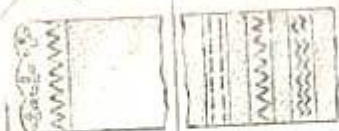
Сшивание мате-
риала в стык

Подшивание тка-
ни с открытым
срезом



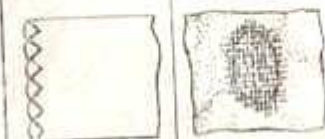
Подшивание тка-
ни с закрытым
срезом

Пришивание кружев



Настраивание тесьмы

Выполнение рюшечной обработки шва



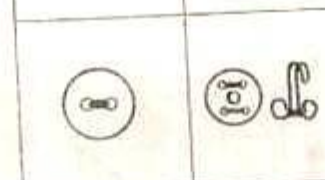
Штопка

Изготовление закладки в конце шва



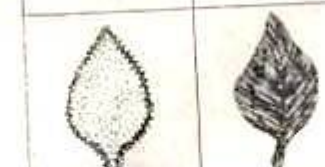
Изготовление перели

Пришивание пуговиц



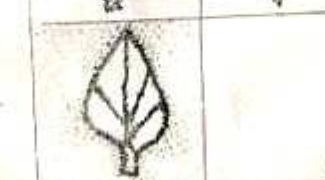
Пришивание кнопок, крючков

Выполнение аппликаций



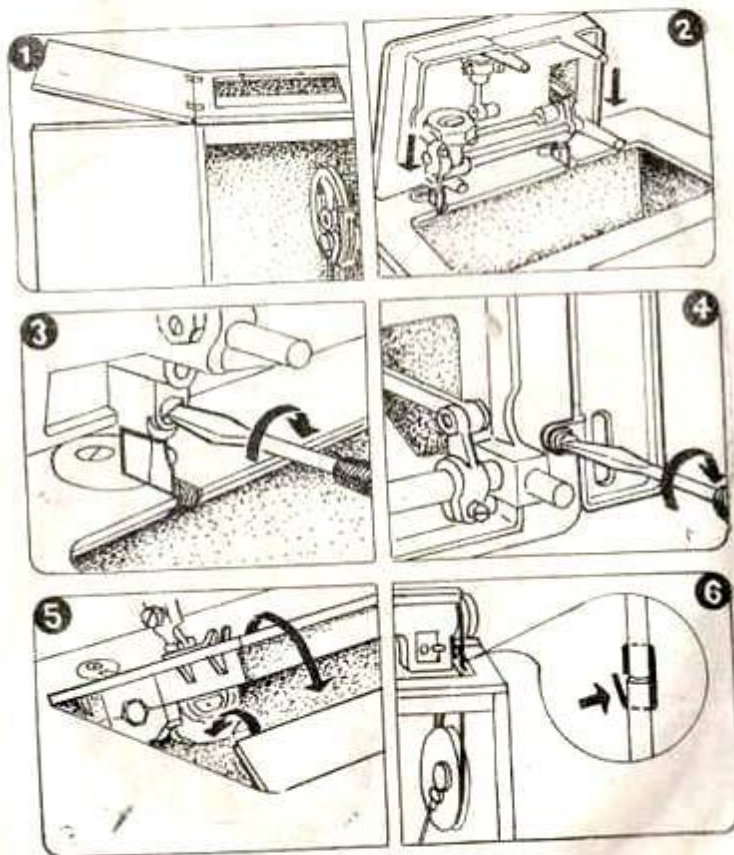
Выполнение тесьмой глади

Выполнение рюшечья



7. ПОДГОТОВКА К РАБОТЕ МАШИНЫ С НОЖНЫМ ПРИВОДОМ

1. Отвинтите крышку стола и положите ее на предварительно открытую дверцу стола как на рисунке.
2. Установите головку на шарниры.
3. Закрепите шарниры винтами.
4. Прикрепите козырек к платформе машины.
5. При закрытом клапане опустите головку машины.
6. Пропустите ремень через отверстие козырька в опорной планке в ручей маховика и приводного колеса. Соедините ремень скрепкой.



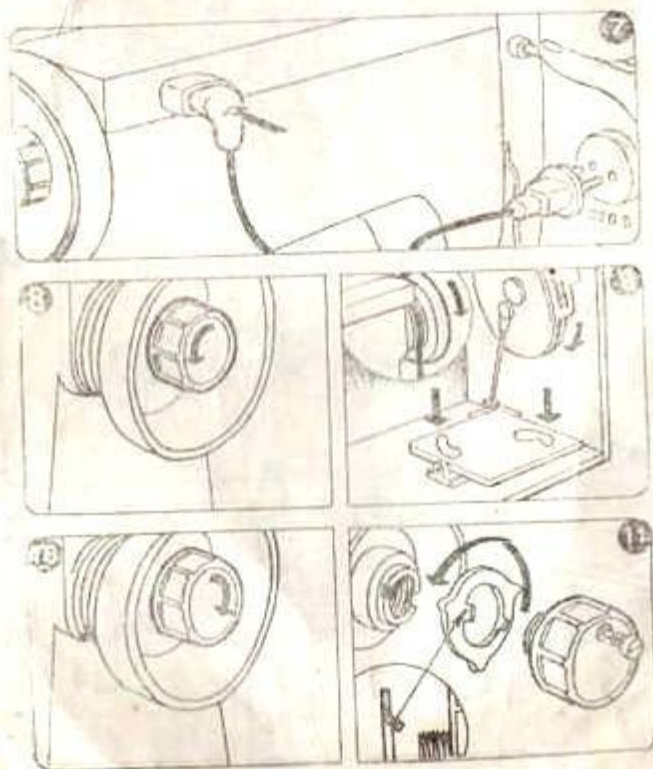
7. Подключите освещение.

8. Переключите машину на холостой ход. Для этого фрикционный винт поверните в направлении стрелки.

9. Подергиваям выключателем ног на педали приведите в движение маховик. Он должен промазаться только в направлении, указанном стрелкой.

10. При переключении на рабочий ход фрикционный винт поверните до упора в направлении, указанном стрелкой.

11. Если пгла не получает движения, поверните шайбу на пол оборота. Рожки шайбы должны быть повернуты в сторону винта.



8. ПОДГОТОВКА К РАБОТЕ МАШИНЫ С ЭЛЕКТРОПРИВОДОМ

12. Подключите машину к электросети.

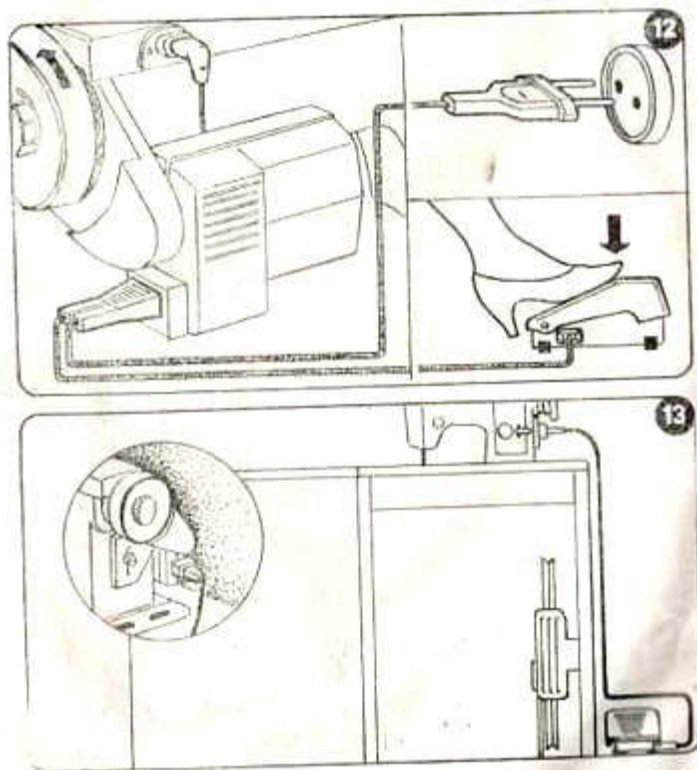
Машина пускается в работу путем плавного нажатия на педаль реостата. При пуске рекомендуется слегка рукой повернуть маховик по стрелке.

8.1. ПОДГОТОВКА К РАБОТЕ МАШИНЫ СО СТОЛОМ, С НОЖНЫМ И ЭЛЕКТРИЧЕСКИМ ПРИВОДАМИ

13. Установите головку машины на стол без ремня для ножного привода (рис. 1, 2, 3, 4, 5).

Подключите реостат.

При работе с ножным приводом наденьте ремень (рис. 6).



9. ПОДГОТОВКА МАШИНЫ К РАБОТЕ

Получение качественной строчки может быть достигнуто при правильном подборе иглы и ниток в зависимости от толщины пошиваемых материалов.

При переходе с прямой на зигзагообразную строчку, с тонкого на толстый материал и наоборот, необходима подрегулировка регулятором натяжения верхней нитки.

Рекомендуется нижнюю нитку брать на номер тоньше, чем верхняя, или, в крайнем случае, одного номера.

На дульной Вами машине установлена игла № 100, поэтому для проверки машины при пошиве надо применять нитки, иглы и ткани согласно табл. 1.

При пошиве тонких и вязких материалов рекомендуется направлять материал или подкладывать под материал тонкую бумагу, чтобы избежать стягивания шва.

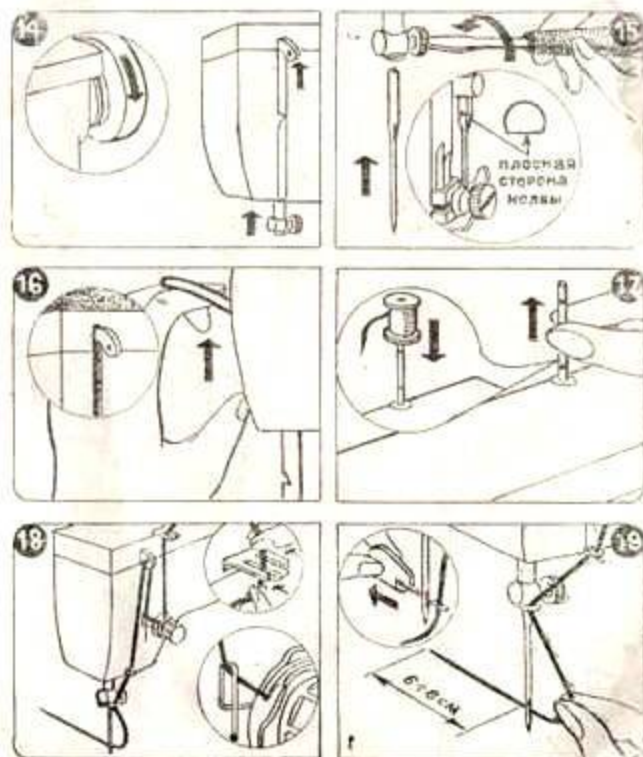
Номера игл и ниток в зависимости от пошиваемых материалов указаны в табл. 1.

Таблица 1

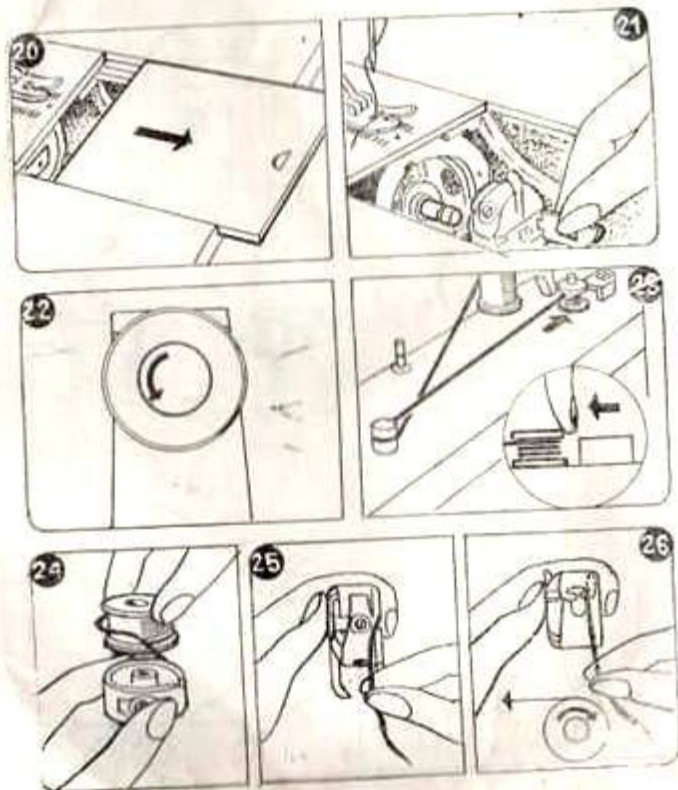
Наименование материала	Номер иглы	Номера ниток	
		хлопчатобумажные	шелковые
Тонкие сорта шелка, батист	70	7,5 текс х 3 (80)	65
Колескор, ситец, сатин, шелк, бельевые ткани	80	7,5 текс х 3 (80)	65
Тяжелые хлопчатобумажные ткани, бязь, фланель, тонкие шерстяные ткани, тяжелые сорта шелка, простынное	90	10 текс х 3 (60)	
позолото		13 текс х 3 (59)	
Шерстяные костюмные ткани, тик	100	16,5 текс х 3 (40)	
Тонкие шерстяные пальтовые ткани, сукно	110	21 текс х 3 (30)	

В зависимости от пошиваемых материалов рекомендуется подбирать шаг строчки и ширину зигзага (чем толще материал, тем больше ширина зигзага и шаг строчки, и наоборот).

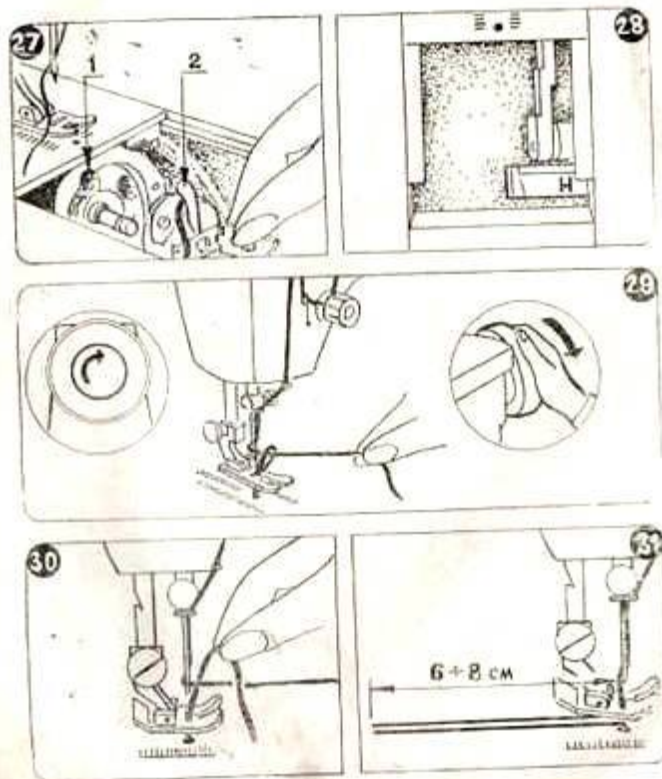
14. Поворотом маховика на себя нитенатягиватель и иговодитель установите в крайнее верхнее положение. Закрепите фиксирующий винт (рис. 10).
15. Иглу вставьте в игодержатель до упора и закрепите винтом. Плоская сторона колбы на игле должна быть повернута в сторону стержня лапки.
16. Убедитесь, что нитенатягиватель в крайнем верхнем положении. Поднимите лапку.
17. Вытащите катушечный стержень вверх до упора. Поставьте катушку с нитками.
18. Заправьте нитку.
19. Нитку можно заправить в игоду ниткодержателем.



20. Откройте подвижную пластинку.
21. Выньте шпульный колпачок и извлеките из него шпульку.
22. Выключите машину на холостой ход (ослабьте фрикционный винт (рис. 8)).
23. Поставьте шпульку на моталку, предварительно намотав несколько нитков. Заправьте нитку и прижмите шпульку к упору. Произведите намотку. Перед снятием шпульки моталку отведите от упора.
24. Вставьте намотанную шпульку в шпульный колпачок.
25. Заправьте нитку в прорезь.
26. Затем под пружину, оставив свободный конец 10—15 см.



- Вставьте шпульный колпачок со шпулкой до упора. Палец 2 должен войти в гнездо 1.
28. Установите регулятор подъема двигателя материала на «H» — для толстых материалов, на «Ш» — для тонких.
 29. Закрепите фрикционный винт. Придерживая нитку, поверните маховик на себя так, чтобы игла опустилась в игольное отверстие и захватила челночную нитку.
 30. Извлеките челночную нитку.
 31. Заправьте обе нитки под лапку.



10. ПОШИВ ПРЯМОЙ СТРОЧКОЙ

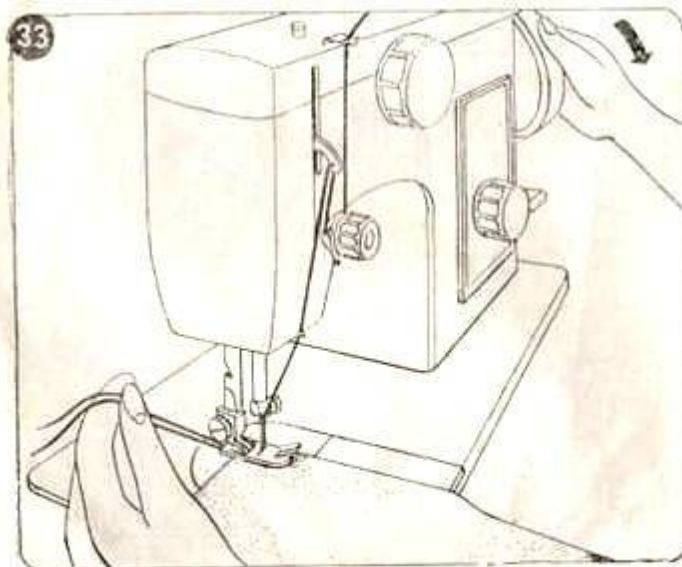
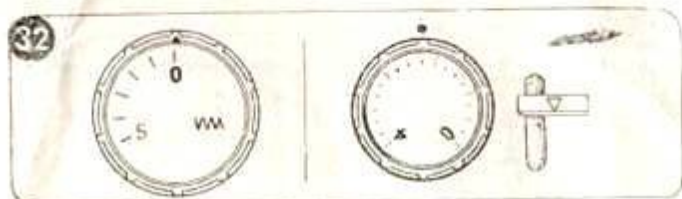
32. Установите ручку регулятора ширины зигзага на «0».

Ручку регулятора длины стежка на нужную величину от 0 до 4 мм.

33. Положите под ланку материал.

Опустите иглу в материал, затем опустите ланку и, придерживая концы ниток, вращая маховик вручную, сделайте 2—3 укола.

Теперь можно шить.



34. После окончания подшивки поднимите иглу, ланку, обрежьте нитку.

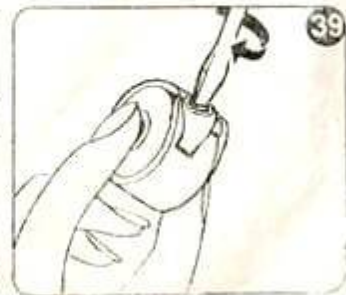
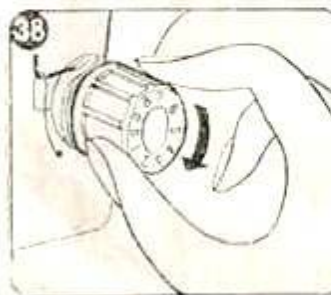
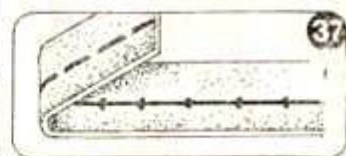
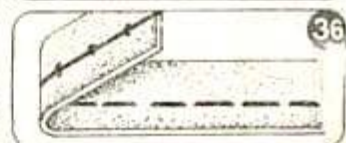
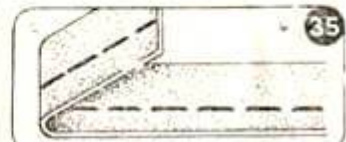
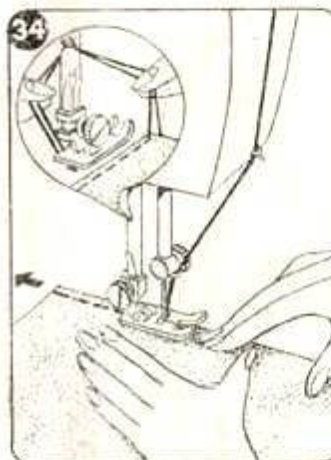
35. Качественная строчка.

36. Переделание ниток вниз материала. Усильте натяжение верхней нитки.

37. Переделание ниток сверху материала. Ослабьте натяжение верхней нитки.

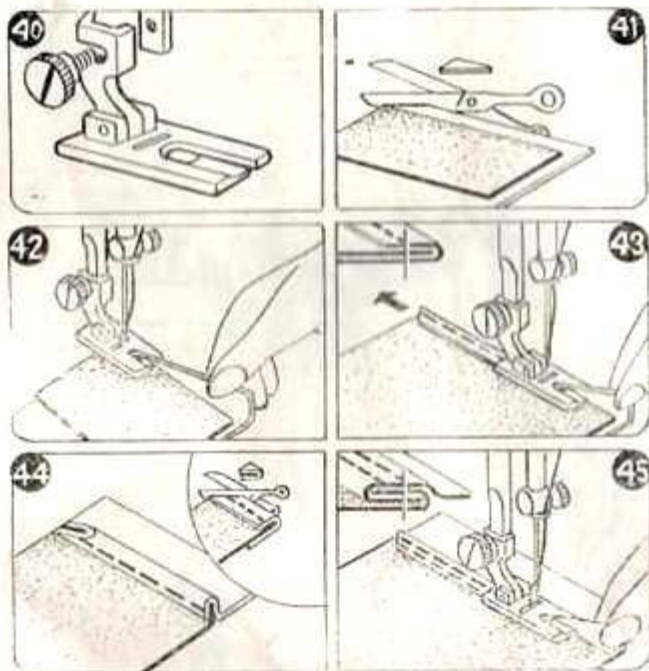
38. Так можно усилить натяжение верхних ниток. В обратную сторону — ослабить.

39. Так можно усилить натяжение нижних ниток. В обратную сторону — ослабить.



11. ПОШИВ ЛАПКОЙ-ЗАПОШИВАТЕЛЕМ

40. Замените основную лапку на лапку-запошиватель.
41. Сложите пошиваемые материалы лицевой стороной друг к другу. Косо срежьте угол нижней ткани.
42. Загнутый край ткани заправьте в прорезь лапки и пропустите под иглу.
43. Опустите лапку и начинайте шить.
44. Косо срежьте угол подрубкой. Разверните сшитые материалы.
45. Заправьте материал в прорезь лапки и продолжайте шить.



12. ПОШИВ ЛАПКОЙ-РУБИЛЬНИКОМ

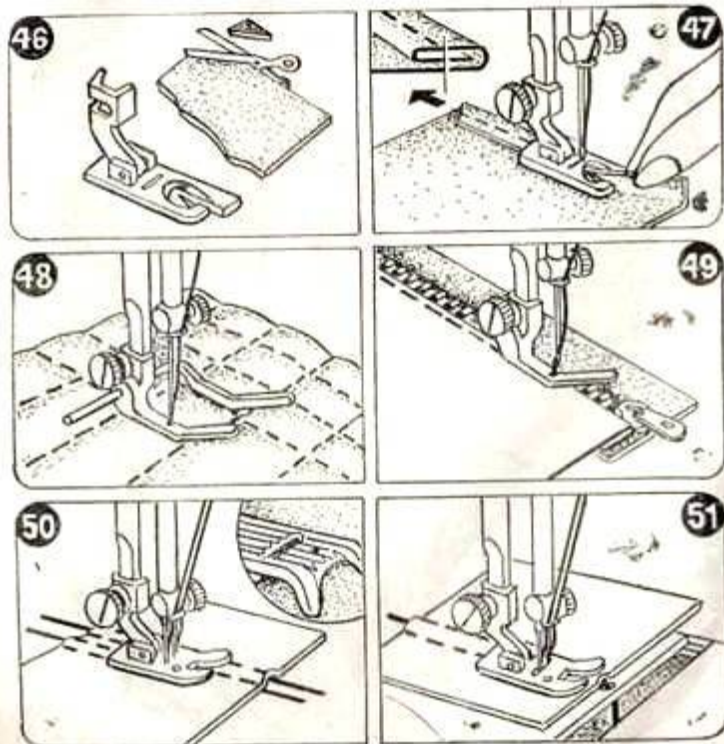
46. Лапка применяется для подгибки тонкой ткани. Косо срежьте угол ткани. Заправьте материал в улитку лапки.
47. При пошиве постоянно следите за направлением кромки материала и улитку лапки.

13. ПОШИВ ЛАПКОЙ С ЛИНЕЙКОЙ

48. Линейка скользит вдоль вышитой строчки. Так можно получать ряды и квадраты одинаковой ширины, выстигивать ватные изделия.
49. Лапку можно применять для настрачивания застежки-молнии.

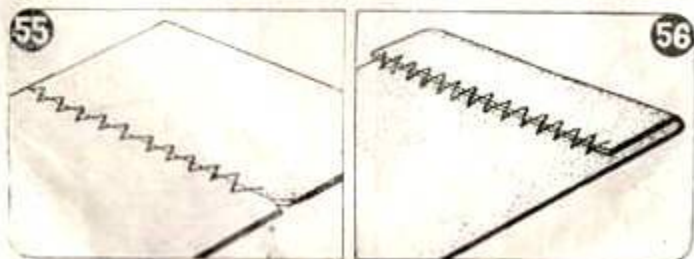
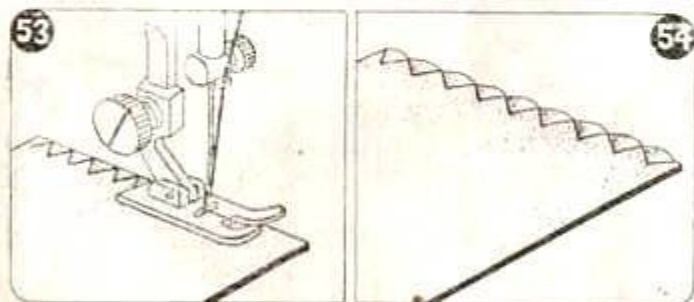
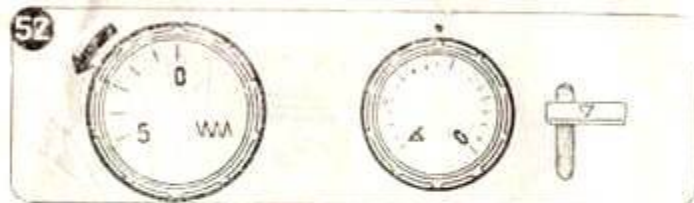
14. ПОЛУЧЕНИЕ РЕЛЬЕФНОЙ СТРОЧКИ И НАСТРАЧИВАНИЕ ШНУРА

50. Установите двухстрельные иголки. Сместите их влево (не более 2,5 мм).
51. Шнур можно прокладывать из отверстий игольной пластинки.

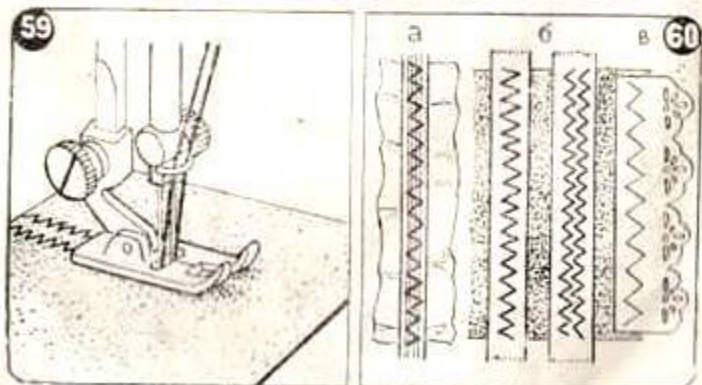
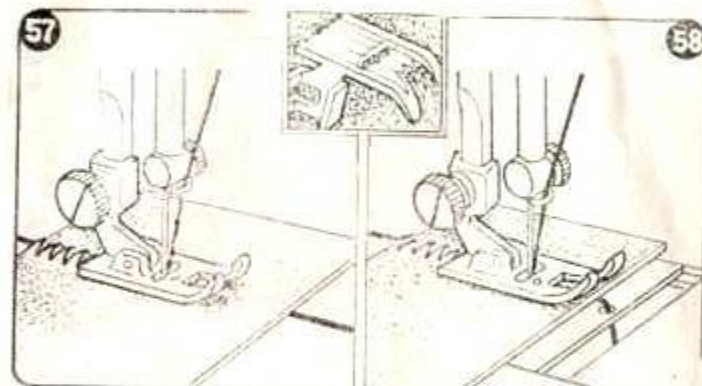


15. ПОШИВ ЗИГЗАГОБРАЗНОЙ СТРОЧКОЙ

52. Ручкой выбора вида строчки установите рисунок зигзаг. Установите пужую ширину зигзага от 0 до 5 мм. Установите пужую величину подачи от 0 до 4.
53. Установите основную ланку. Зигзагообразной строчкой можно обметать край.
54. Усилив натяжение верхней и нижней ниток, можно получить раковиннообразный шов при обметывании рыхлых и толстых тканей.
55. Можно шить материалы в стык.
56. Можно подшивать край.

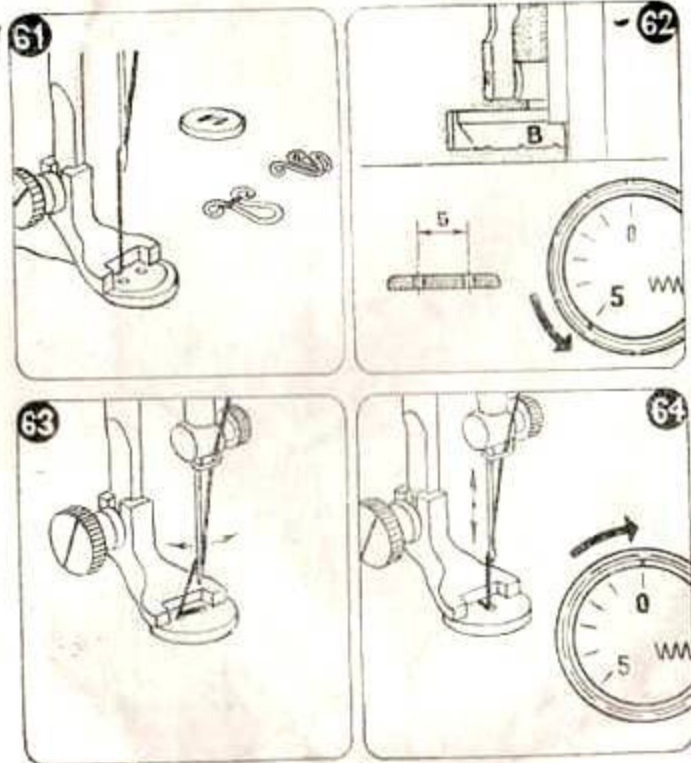


57. Установите ланку для настрочивания шнура. Настройте шнур.
58. Шнур можно прокладывать из отверстия игольной пластины.
59. Установив двухстрелковые иглы, можно шить двумя параллельными зигзагообразными строчками. Ширина зигзага не более 2 мм.
60. Зигзагообразной строчкой можно настрочивать:
- резинку,
 - тесьму,
 - кружева.



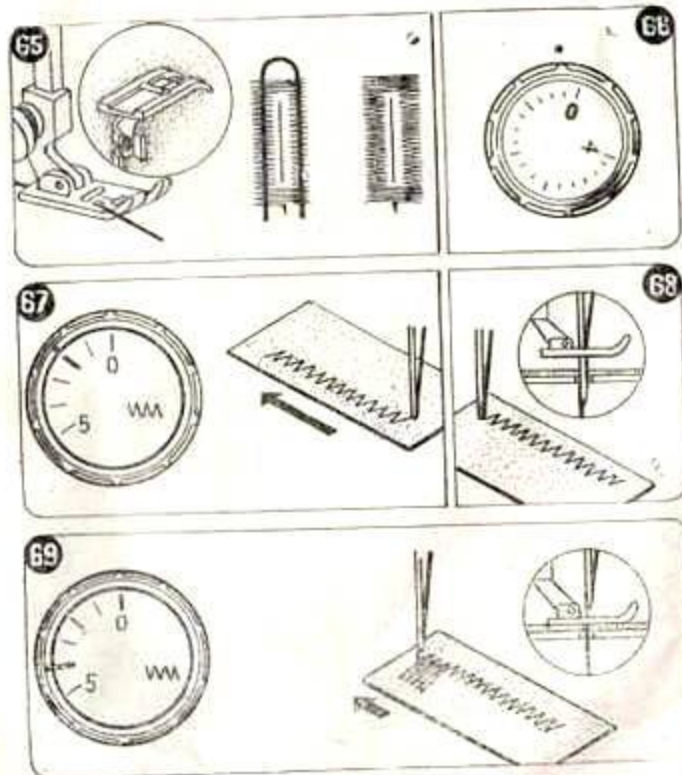
16. ПРИШИВАНИЕ ПУГОВИЦ

61. С помощью этой лапки можно пришивать плоские пуговицы, пеган, крючки.
62. Иглу сместите влево. Величина зигзага должна соответствовать расстоянию между отверстиями пуговиц.
- Регулятор подъема двигателя материала установите на «В».
63. Пришейте пуговицу 6—8 стежками, вращая маховик вручную.
64. Ручку регулятора зигзага установите на «0». Сделайте 2—3 закрепочных укола.

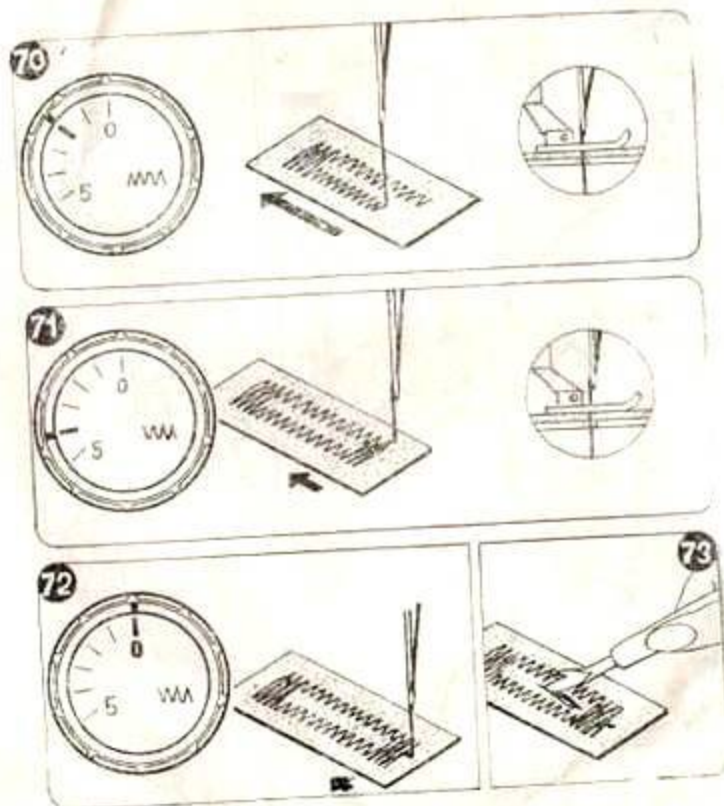


17. ОБМЕТЫВАНИЕ ПЕТЕЛЬ

65. Установите лапку для петель и гладь. Обметывание может производиться с прокладкой шнура или без него.
66. Длину стежка установите близкой к «0».
67. Сместите иглу влево. Ширину зигзага установите близкой к 2 мм. Обметайте полностью одну сторону петли, оставив иглу в положении правого укола.
68. Поднимите лапку. Оставив иглу в материале, поверните его на 180°. Опустите лапку. Поднимите иглу из материала.
69. Установите ширину зигзага 4 мм. Несколькоми стежками произведите закрепку, сделав последний укол с левой стороны.

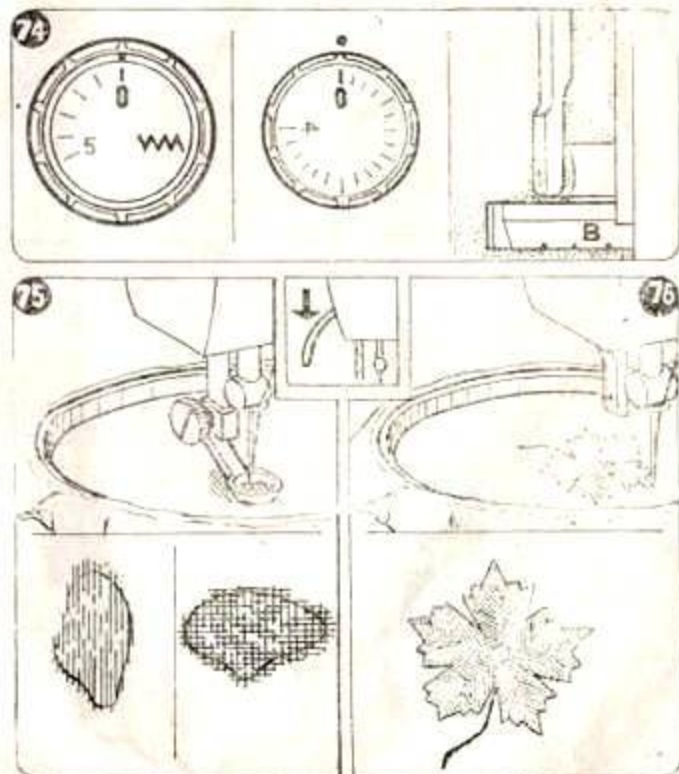


70. Установите ширину зигзага 2 мм. Обметайте вторую половину петля.
71. Установите ширину зигзага 4 мм. Произведите несколькими стежками вторую закрепку.
72. Установите иглу в среднее положение.
Ручку зигзага — на «0».
Сделайте 2—3 укола для закрепления строчки.
73. Ножом-вспиривателем прорежьте петлю.

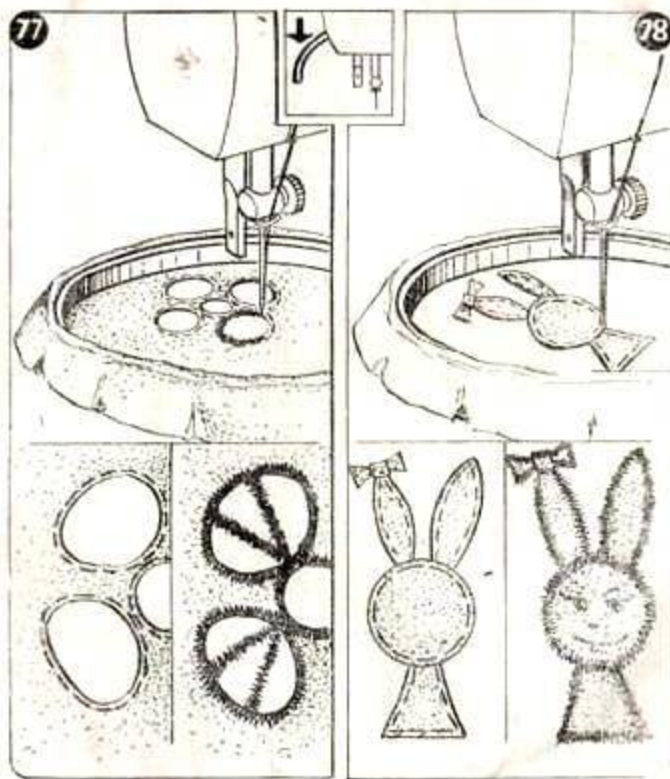


18. ШТОПКА, ВЫШИВАНИЕ, АППЛИКАЦИЯ

74. Ручки регулятора ширины зигзага и длины стежка установите на «0», регулятор двигателя материала — на «В».
75. Замените основную лапку на лапку для штопки. Медленно и равномерно вручную продвигайте туго натянутую в пальцах ткань.
76. Для вышивания гладью снимите лапку. Продвижение палец осуществляется от руки. Игла должна делать уколы по рисунку, плотно заполняя ткань.
- Рычаг подъема лапки должен быть опущен.



77. Для вышивания ришелье вырежьте часть рисунка из материала, прошейте по линиям рисунка прямым швом и обметайте зигзагообразной строчкой.
78. Для вышивания аппликаций вырежьте рисунок из цветного материала, настроите его на основной материал прямой строчкой и обметайте плотными зигзагообразными стежками.
Рычаг подъема ланки должен быть опущен.



19. СМАЗКА МАШИНЫ

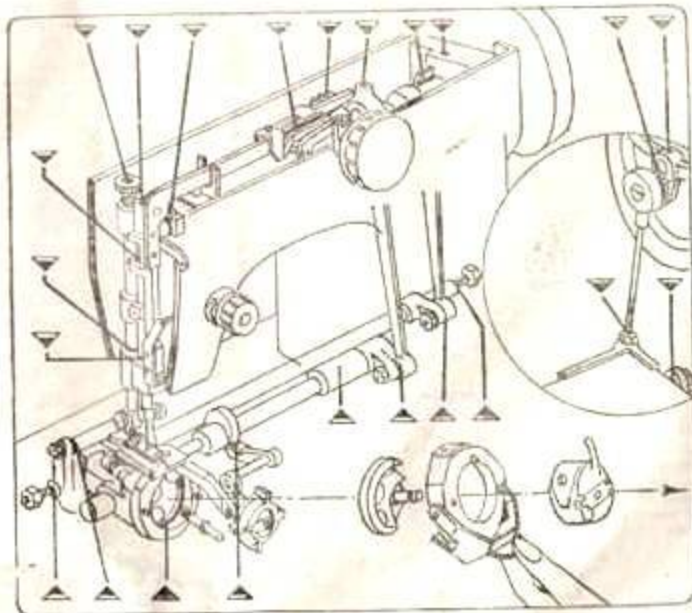
Снимите верхнюю крышку, освободив винты.
Перед началом пользования машиной смажьте все указанные места 2—3 каплями масла для швейных машин.
Частота смазки зависит от степени использования машины.
После длительного простоя ее также необходимо смазать.
Ножной привод следует также периодически смазывать.
Правильная и регулярная смазка обеспечивает ровный и бесперебойный ход машины и повышает срок ее службы.

20. ЧИСТКА ЧЕЛНОЧНОГО УСТРОЙСТВА

Тяжелый ход машины, а иногда и заклинивание может происходить от загрязнения хода челнока обрывками ниток, очесами ткани, пылью.

Для чистки хода челнока необходимо, подняв иглу в верхнее положение, извлечь винтовой колпачок, накладное кольцо и челнок. Пазы хода челнока очистить щеткой-высточкой. Металлические предметы для чистки недопустимы.

Рекомендуется периодически чистить челночное устройство.



21. ВОЗМОЖНЫЕ НЕИСПРАВНОСТИ И МЕТОДЫ ИХ УСТРАНЕНИЯ

Таблица 2

№ п/п	Наименование неисправности, ее причины и допустимый дознаватель	Вероятные причины неисправности	Метод устранения			
				1	2	3
1. Подломка иглы	а) неправильное положение паяльной лампы; б) неправильный выбор номера иглы; в) недостаточный нажим акселерации машины; г) некачественная (посутая) игла.	а) закрепить горизонтально палец нижней лампы так, чтобы лампа свободно перемещалась по направляющей иглы; б) сменить иглу и подобрать ее в соответствии с указанным материалом в таблице (см. табл. 1); в) нажать в соответствии с расстоянием рукоятством; г) сменить иглу.	а) закрепить горизонтально палец нижней лампы так, чтобы лампа свободно перемещалась по направляющей иглы; б) сменить иглу и подобрать ее в соответствии с указанным материалом в таблице (см. табл. 1); в) нажать в соответствии с расстоянием рукоятством; г) сменить иглу.			
				2. Обрыв верхней нитки	а) неправильная заправка верхней нитки; б) слишком большое натяжение верхней нитки; в) плохое качество нитки; г) некачественная игла с плохо раскалиброванным ушком и заусеницами в желобках.	а) заправить верхнюю нитку в соответствии с указанными рекомендациями; б) ослабить натяжение верхней нитки, отпустив регулятор натяжения (см. рис. 35); в) заменить нитку; г) сменить иглу.
4. Пропуски стежков	а) неправильная установка иглы; б) шпеленые нитки; в) слишком толстая игла для выбранной нитки; г) тугая или потугая игла.	а) установить иглу в соответствии с указанными рекомендациями (см. рис. 15); б) заменить нитку; в) номер иглы и нитки должен соответствовать табл. 1; г) сменить иглу.				
			5. Машина плохо продвигает материал	а) недостаточный выступ зубьев двигателя материала над игловой пластиной; б) недостаточный прижим материала.	а) отрегулировать роульем зубьев двигателя материала (см. рис. 28); б) вывернуть винт 18, снять крышку 9 и повернуть по часовой стрелке винт стержня лампы 10 (см. «Элементы управления»).	

Продолжение табл. 2

1	2	3	4			
6. Тяжелый ход машины	а) наличие в зоне челнока обрывов, образков ниток; в) плохо смазан челночный привод; в) под игловой пластиной накопился шнурок; с) туго натянут приводной ремень к ножной машине.	а) очистить под челноком; б) смазать, отрегулировать усто, отрегулировать натяжение ремня; в) снять шнурок, намотанный в обочинистый шнурок; г) раставить ремень руками.	а) очистить под челноком; б) смазать, отрегулировать усто, отрегулировать натяжение ремня; в) снять шнурок, намотанный в обочинистый шнурок; г) раставить ремень руками.			
				7. Машина не вращается на рабочий ход	а) неправильно поставлена фрикционная шайба;	а) шайбу поставить правильно (см. рис. 11).
9. Проскальзывание привалого ремня	а) ослаб ремень;	а) для машин с ножным приводом — увеличить натяжение ремня; для машин с электрприводом — отрегулировать натяжение ремня, см. инструкцию по эксплуатации электрпривода;				
			10. Отсутствие освещения	а) перегорел электрический лампочка; б) отсутствие контакта лампы лампы в гнезде электрического привода (выполнение колодки шпур);	а) вывернуть винт 12, снять крышку 9 и заменить лампочку (см. «Элементы управления»); б) колодку шпур, сажка, выключив, с помощью винта в гнезде электрического привода до упора.	

Уважаемый покупатель! Если Вы внимательно изучили нашу инструкцию, работа на машине не доставит Вам трудностей. Желаем Вам успеха!

